



## الجامعة تطلق مؤتمر التنمية المستدامة 2026 بمشاركة نخبة من الخبراء



التفاصيل ص 3



جسر رقمي يربط الطالب بسوق العمل

15



استطلاع طلابي .. تأثير "إدمان الجوال" على الطلاب

13



استطلاع أكاديمي حول السياسة الوطنية  
للغة العربية

11



د. نهلة  
عزام: 40%  
من البالغين  
مهذبون  
بالكبد  
الدهني

7

## شراكة ثلاثية لتأهيل أبناء مستفيدي الضمان



الخبرات وبناء مسارات تعليمية ومهنية متكاملة، بما يعزز الاستفادة ويرفع كفاءة المخرجات. ووقع الاتفاقية كل من المهندس أحمد بن ناصر البديع، والدكتور عبدالله بن أحمد الثابت، والدكتور عادل بن محمد العمري.

جمعية الملك سلمان للإسكان الخيري ترشح المستفيدين وتسهل توظيفهم، فيما تقدم الجامعة البرامج الأكاديمية والتدريبية ومتابعة تقدمهم، بينما تتكفل جمعية «تعلم» بتحديد معايير الاعتماد وتمويل الرسوم الدراسية. كما نصت الشراكة على تبادل

سعود، وجمعية دعم التعليم «تعلم»، بهدف تأهيل وتمكين أبناء مستفيدي الضمان الاجتماعي. وتهدف الشراكة إلى تقديم منح جامعية ودبلومات مهنية وتأهيلية، بما يعزز جاهزية المستفيدين لسوق العمل ويوسع فرصهم التعليمية والمهنية. وتتولى

رعى معالي وزير الموارد البشرية والتنمية الاجتماعية توقيع شراكة إستراتيجية بين جمعية الملك سلمان للإسكان الخيري، وجامعة الملك

رسالة الجامعة  
التحرير

## لتعزيز الشراكة الثقافية..

## معهد الملك عبدالله يستقبل وفد وزارة الثقافة



حلول تطبيقية تسهم في دعم التنمية المستدامة. كما يعكس دور الجامعة كمرکز معرفي وبيت خبرة يقدم الدعم العلمي والاستشاري للقطاعين الحكومي والخاص.

الاستشارات التي تسهم في تطوير المبادرات الثقافية وتعزيز السياسات والممارسات على المستوى الوطني. ويأتي اللقاء في إطار تكامل الجهود مع الجهات الحكومية، وتحويل المعرفة الأكاديمية إلى

الثابت، وفضلاً من وزارة الثقافة، لبحث أوجه التعاون المشترك ودعم القطاع الثقافي. وجرى خلال اللقاء استعراض فرص الاستفادة من الخبرات الأكاديمية والبحثية، وتقديم

استقبل معهد الملك عبدالله للبحوث والدراسات الاستشارية في الجامعة الدكتور عبدالله بن أحمد

رسالة الجامعة  
التحرير

## ذهبية لكروني المواد المتقدمة في معرض جنيف الدولي



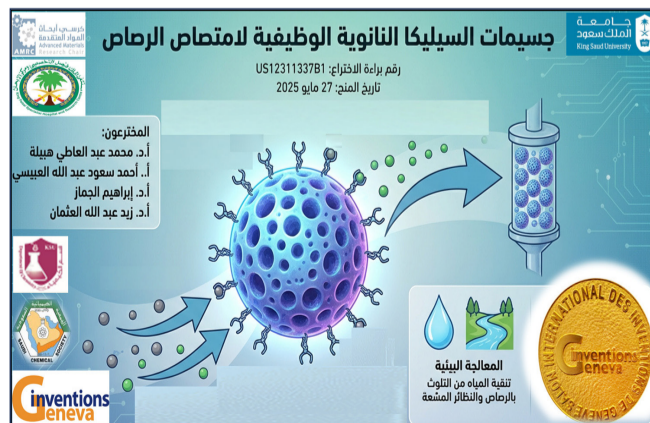
محمية براءة الاختراع الأمريكية رقم US12311337B1. حيث أظهرت المواد المطورة تفوقاً في الكفاءة والسرعة مقارنة بالطرق التقليدية، إلى جانب إسهامها في دعم الاستدامة البيئية وتحقيق مستهدفات رؤية المملكة 2030 في مجال تقنية المياه.

شارك في تطوير الابتكار كل من: أ. د. محمد عبدالعاطي هيبيله، أ. د. أحمد العبيسي، أ. د. إبراهيم الجزار، أ. د. زيد بن عبدالله العثمان.

من قسم الكيمياء بكلية العلوم، ومركز الابتكار، ولبرنامج الكراسي البحثية بالجامعة على دعمهم المستمر للإبداع والابتكار.

وقدم الأستاذ الدكتور زيد بن عبدالله العثمان، المشرف على كراسي أبحاث المواد المتقدمة وعميد كلية العلوم، شكره للمساهمين

عن ابتكار قدمه الأستاذ الدكتور محمد عبدالعاطي هيبيله في مجال التحكم بتحضير مواد السليكا على المستوى النانوي لتحسين كفاءتها في امتصاص الرصاص وتطبيقات تنقية المياه وفصل النظائر المشعة. ويعتمد الابتكار على تقنية



حقق كروني أبحاث المواد المتقدمة بالجامعة إنجازاً دولياً بحصوله على الميدالية الذهبية في معرض جنيف الدولي للاختراعات 2026، وذلك

رسالة الجامعة  
التحرير

## ضعف جودة المحتوى العربي حول سرطانات الرأس والرقبة

Transforming Cancer Prevention and Survivorship With Digital Health Interventions and Communication - Research Article

## Quality Assessment of Online Arabic Information on Head and Neck Cancer: An Infodemiological Study

Saif A. Aljabab<sup>1,2</sup>, Reem Bin Idris<sup>1,3</sup>, Hasah F. Alaluan<sup>1</sup>, Yasir Alayed<sup>1,2</sup>, and Abdullah M. Alsogheir<sup>1,4</sup>

## Abstract

**Introduction:** Little is known about the quality of Arabic health information available online, particularly regarding information on head and neck cancer. This study evaluated the quality of web-based Arabic information on head and neck cancer and its treatment. **Methods:** Eleven Arabic keywords were used to search for the content using Google (Google.com). The quality of written material was assessed using the Patient Education Materials Assessment Tool (PEMAT)-P and four JAMA Quality Benchmarks (authorship, attribution, disclosure, and currency), whereas the quality of audiovisual (AV) material was assessed using the PEMAT-AV tool. **Results:** A total of 315 websites were analyzed, of which 17 and 298 contained AV and written materials, respectively. Among these, 198 sites were sourced from scientific outlets, such as Medscape, whereas 117 originated from layperson platforms, such as news articles and blogs. The mean PEMAT scores for understandability and actionability were 61% (±16.03) and 17% (±24.89), respectively. The average overall PEMAT score was as low as 49% (±15.55). Additionally, the included websites did not meet the JAMA benchmarks, with an average overall rating of 1.11 (±0.94) on a total score of 4. Of the websites, none achieved all benchmarks, and 23 achieved three (7%). **Conclusion:** Notably poor-quality Arabic information on head and neck cancers online was observed, with questionable actionability, understandability, and veracity of sources for the presented information. Clinicians and healthcare policymakers should consider creating accessible, evidence-based, up-to-date web content on head and neck cancers tailored to patients' needs and wishes.

ضمن جهود البحث العلمي، نُشرت مؤخراً دراسة محكمة بعنوان: تقييم جودة المعلومات العربية المتاحة على الإنترنت حول سرطانات الرأس والرقبة: دراسة معلوماتية صحية" في مجلة Cancer Control journal الصادرة عن SAGE Publications.

وسلطت الدراسة الضوء على اعتماد شريحة واسعة من المرضى في العالم العربي على الإنترنت كمصدر رئيسي للمعلومات الطبية، في ظل غياب تقييم دقيق لجودة وموثوقية وسهولة استخدام المحتوى الصحي العربي. وشارك في إعداد الدراسة كل من: د. سيف الجباب، د. ريم بن دريس، د. حصة العلوان، د. ياسر العايد، د. عبدالله الصغير من كلية الطب وطب الأسنان والمدينة الطبية الجامعية، وتم خلال الدراسة تقييم المعلومات الإلكترونية المتعلقة بأحد عشر نوعاً من سرطانات الرأس والرقبة باستخدام أدوات تقييم عالمية، من أبرزها أداة PEMAT tool ومعايير JAMA لجودة المعلومات الطبية المنشورة إلكترونياً.

وأظهرت نتائج الدراسة ضعفاً ملحوظاً في وضوح المعلومات وفائدتها العملية؛ إذ بلغ متوسط فهم المحتوى 61% فقط، ما يشير إلى إمكانية القراءة دون تحقيق الفهم الكافي لطبيعة المرض، فيما بلغت قابلية التطبيق 17% ما يعكس محدودية الإرشادات العملية المقدمة للمرضى في المواقع العربية. كما بيّنت النتائج أن أياً من المواقع التي جرى تحليلها لم يستوف المعايير الأربعة الكاملة لجودة المحتوى وفق منظومة JAMA، والتي تشمل تحديد المؤلف، وتوثيق المصادر، وذكر تاريخ النشر، والإفصاح عن الجهة المنتجة. وأكدت الدراسة الحاجة إلى تطوير محتوى صحي عربي يتسم بالوضوح والموثوقية ويستند إلى الأدلة العلمية، خاصة مع اعتماد كثير من المرضى على الإنترنت قبل أو أثناء الاستشارة الطبية، بما يسهم في تحسين فرص التشخيص المبكر وجودة العلاج والحياة بعده.

يمكن الاطلاع على الدراسة عبر الرابط:  
<https://journals.sagepub.com/doi/10.1177/10732748261434669>

للعام الثالث على التوالي

«الأولى المشتركة»

تحافظ على اعتماد الجودة ISO



حافظت عمادة السنة الأولى المشتركة في الجامعة على تطبيق نظام إدارة الجودة (ISO 9001:2015) للعام الثالث على التوالي، بعد اجتيازها مرحلة التدقيق الخارجي واستمرار التزامها بتحديث الإجراءات بشكل دوري. ويأتي ذلك ضمن جهود العمادة لتعزيز كفاءة الأداء المؤسسي، عبر منهجية منظمة تسهم في تطوير العمليات الأكاديمية والإدارية وتحسين جودة التنفيذ. كما عملت العمادة على متابعة الملاحظات التطويرية، وتعزيز آليات القياس والتقييم، وتطوير التخطيط وقياس رضا المستفيدين، بما يسهم في رفع مستوى الخدمات المقدمة. وتواصل العمادة تحديث وثائقها وإجراءاتها التشغيلية لضمان استدامة التطبيق، دعماً للتوجه نحو التميز المؤسسي وتحقيق الأهداف الإستراتيجية. وأكد عميد السنة الأولى المشتركة الدكتور محمد بن هندي الغامدي أن استمرار تطبيق نظام الجودة يعكس التزام العمادة بتطوير العمل المؤسسي وتحسين تجربة الطلبة والمستفيدين.



# الجامعة تُدشن مؤتمرها للتنمية المستدامة 2026



علمية وورشات عمل تُعقد على مدار يومين، بمشاركة 30 متحدًا يمثلون 14 جهة حكومية وخاصة، في صورة تعكس عمق الشراكة بين القطاعات المختلفة. كما يشهد المؤتمر تنظيم معرض للملصقات العلمية يشارك فيه أكثر من 125 باحثًا وباحثة من مختلف الجامعات السعودية، بما يعكس الحراك العلمي المتميز ويؤكد أهمية دعم الباحثين وإتاحة الفرص لهم لعرض أعمالهم وتبادل الخبرات. واختتم الحفل بجولة في المعرض المصاحب، الذي يستعرض مبادرات بحثية ومشروعات تطبيقية في مجالات الطاقة والبيئة والموارد الطبيعية والابتكار.

العليا للمؤتمر الأستاذ الدكتور محمد بن عبداللطيف النفيسة أن المؤتمر في نسخته الأولى يأتي امتدادًا لدور الجامعة الريادي في دعم مسارات التنمية المستدامة وتعزيز التكامل بين البحث العلمي والتطبيقات العملية. وقال النفيسة: "إن هذا المؤتمر يجسد التزام الجامعة بدعم المبادرات العلمية والبحثية التي تواكب مستهدفات رؤية المملكة 2030، وتسهم في معالجة التحديات البيئية والاقتصادية والاجتماعية من خلال الابتكار والمعرفة". وأشار إلى أن البرنامج العلمي للمؤتمر يتضمن سبع جلسات

ومناقشة الحلول العملية المرتبطة بالطاقة والأمن الغذائي والمائي والبيئة والصحة العامة والابتكار والتحول التقني. وبين الدكتور مسملي أن تحقيق التنمية المستدامة يتطلب تكامل الجهود بين مختلف القطاعات، وتعزيز التعاون بين المؤسسات الأكاديمية والجهات التنفيذية، بما يسهم في تحويل المعرفة إلى تطبيقات عملية ذات أثر ملموس على المجتمع، مؤكدًا أن دور الجامعة يمتد إلى إنتاج المعرفة وتوظيفها بما يخدم أولويات التنمية الوطنية ويدعم الاقتصاد المعرفي ويعزز من جهته، أوضح رئيس اللجنة

من رؤية متكاملة تقوم على تحقيق التوازن بين النمو الاقتصادي والمحافظة على الموارد الطبيعية وتعزيز جودة الحياة، بما يضمن استدامة الموارد ورفاه الأجيال القادمة. وأكد أن الجامعة تحرص على أن تكون شريكا فاعلا في تحقيق مستهدفات التنمية المستدامة، من خلال دعم البحث العلمي النوعي، وتطوير البرامج الأكاديمية، وتأهيل الكفاءات الوطنية، وتعزيز الشراكات مع الجهات ذات العلاقة. وأشار إلى أن المؤتمر يمثل منصة علمية تجمع المختصين والباحثين وصناع القرار لتبادل الخبرات واستعراض المبادرات النوعية

مسيرة التنمية المستدامة، ومواكبة التوجهات الحديثة التي تسهم في بناء مستقبل أكثر استدامة للعالم. وقال الدكتور مسملي: "يسرني أن أرحب بكم في الجامعة في افتتاح مؤتمرها الذي تنظمه الجامعة ممثلة في كليات علوم الأغذية والزراعة والهندسة والعلوم، تحت شعار "نحو مستقبل مستدام للأجيال القادمة"، وذلك في قاعة الدرعية بمقر الجامعة. وفي كلمته خلال حفل الافتتاح، رحب رئيس الجامعة بالحضور، مؤكداً أن المؤتمر يأتي تجسيدا لدور الجامعة الوطني والعلمي في دعم مسارات التنمية الحديثة، لما يمثله

رسالة الجامعة  
واس - تصوير: عبدالمجيد الجمعة



## تواصل الجهود لتمكين الصم وذوي الإعاقة



ذوي الإعاقة، بهدف إلى تهيئتهم وتدريبهم بالخدمات والتسهيلات المتاحة. وأكد وكيل العمادة لشؤون الطلاب الدكتور مغلد بن مطيران العنزي اهتمام العمادة بتمكين الطلبة ذوي الإعاقة، بما يعزز فرص نجاحهم الأكاديمي.

مرناً للعملية التعليمية. وتأتي هذه الجهود دعماً لتكافؤ الفرص، وتعزيزاً لبيئة تعليمية محفزة تمكن الطلبة من تحقيق النجاح الأكاديمي وفق أفضل الممارسات في التعليم الدامج. كما تنفذ العمادة في بداية كل عام جامعي برنامجاً تعريفياً للطلبة

الجامعية. وتعمل العمادة بالتعاون مع الجهات ذات العلاقة على تقديم خدمات وتسهيلات لطلبة برنامج الوصول الشامل، إلى جانب برنامج السنة التأهيلية للطلاب الصم وضعاف السمع، تشمل قاعات مهياة وتجهيزات مناسبة وتنظيمًا

تواصل عمادة السنة الأولى المشتركة في الجامعة جهودها لتمكين الطلبة ذوي الإعاقة، من خلال توفير بيئة تعليمية شاملة تدعم اندماجهم في الحياة

رسالة الجامعة  
التحرير

## تحدي الإقناع في 60 ثانية «تلقاء» يختبر سرعة البديهة



رسالة الجامعة

هيا الوهبي - تصوير: عبدالله الدهمش

نظم نادي العلوم السياسية في الجامعة برنامج «تلقاء»، لاختبار مهارات الطلبة في الإقناع واتخاذ القرار وسرعة البديهة والعمل تحت الضغط. ويعتمد البرنامج على مناظرات سريعة متعددة الجولات، يتنافس خلالها المشاركون عبر تقديم حجج مقنعة لموضوعات تطرح بشكل عشوائي خلال 60 ثانية.

ويأتي برنامج «تلقاء» ضمن أنشطة النادي الهادفة إلى بناء شخصية الطالب، وتهيئته لخوض تجارب عملية تعزز جاهزيته لسوق العمل.



## تحت شعار «أنا سعيدة» مبادرة تعزز الإيجابية في الحرم الجامعي



رسالة الجامعة

ميثاء الحريش

نفذت طالبات قسم الحقوق في الجامعة، ضمن الأنشطة التطبيقية لمقرر المدخل إلى الفقه الإسلامي وتحت إشراف الدكتورة هياء العيدان، مبادرة «أنا سعيدة»، لتعزيز مفاهيم الإيجابية والسعادة في البيئة الجامعية.

وشهدت المبادرة تفاعلاً لافتاً من الطالبات وأعضاء هيئة التدريس، حيث برزت لوحة «ما الذي يجعلك سعيداً؟» كأحد أبرز أركان الفعالية، لما حفزته من مشاعر الامتنان والتأمل.

كما لاقت التوزيعات المصاحبة استحسان الحضور، فيما أكدت ردود الفعل نجاح المبادرة في إحداث أثر نفسي وروحي ملموس، ودعم جودة الحياة داخل المجتمع الأكاديمي.



## تعزيز الحوكمة والتكامل المؤسسي في دار النشر



حيث تم استعراض الإمكانيات الفنية والتقنية ودورها في تحسين جودة مخرجات النشر العلمي. وتأتي الزيارة دعماً لممارسات الحوكمة وتعزيز كفاءة الأداء المؤسسي، بما يساهم في تحقيق أعلى معايير الجودة والالتزام.

محمد الشهري نائب المدير التنفيذي للموارد والدعم، إلى جانب عدد من مديري الإدارات والأقسام. واطلع الوفد خلال الزيارة على خدمات النشر والطباعة وآليات تطوير الإنتاج العلمي، كما شملت الجولة مرافق الدار وصالة المطابع،

وليد المالك، في إطار تعزيز التعاون وتكامل الجهود المؤسسية. وكان في استقبالهم الدكتور مفلح بن علي الشغيثري المدير التنفيذي لدار النشر، والأستاذ الدكتور عبدالمحسن بن رشيد المبدل نائب المدير التنفيذي للنشر العلمي، والأستاذ عايض بن

استقبلت دار النشر بالجامعة مدير عام إدارة المراجعة الداخلية الأستاذ رائد بن محمد العبدللطيف، يرافقه مدير قسم المراجعة والالتزام الأستاذ

رسالة الجامعة  
التحرير

## نادي التسويق ينظم سلسلة زيارات ميدانية



التسويقية، ما أسهم في تعزيز مهاراتهم التطبيقية. وتأتي هذه المبادرة ضمن جهود النادي لإعداد الطلبة وتأهيلهم لسوق العمل من خلال تجارب ميدانية نوعية.

المحتوى، إلى جانب التعرف على طبيعة العمل والتحديات في القطاع. كما زار الطلبة شركة «زنجبيل»، وتعرفوا على بيئة عمل إبداعية وأساليب مبتكرة في إدارة المشاريع



بالتطبيق العملي وتعزيز فهم الطلبة لبيئات العمل. وشملت الزيارات الهيئة العامة لتنظيم الإعلام، حيث أطلع الطلبة على دورها في تنظيم المشهد الإعلامي ودعم صناعة

نظم نادي التسويق مؤخراً سلسلة زيارات ميدانية لجهات متخصصة، بهدف ربط الجانب الأكاديمي

رسالة الجامعة  
ريهام مجدل، كادي الشويبي

## تأسيس أول جمعية سعودية للجراحة الروبوتية



د. سها كعكي



أعلنت د. سها كعكي عن تأسيس الجمعية السعودية للجراحة الروبوتية تحت مظلة المركز الوطني للتقنية الطبية غير الربحية، بهدف تعزيز التقنيات الطبية المتقدمة. لتكون أول جمعية متخصصة في هذا المجال على مستوى المملكة ودول الخليج والشرق الأوسط، بما يعزز موقع المملكة في أحد أكثر مسارات الطب تطوراً وابتكاراً؛ والتي تهدف إلى الارتقاء بمعايير الممارسة الجراحية من خلال تبني تقنيات الجراحة الروبوتية، ودعم البحث العلمي، إلى جانب بناء منصة مهنية تجمع المختصين وتسهم في تبادل الخبرات والمعرفة، بما ينعكس على تحسين جودة الرعاية الصحية ورفع كفاءة نتائج المرضى. وتعد د. سها كعكي من الكوادر الأكاديمية البارزة في المجال الجراحي؛ حيث تجمع مسيرتها بين الممارسة السريرية والعمل الأكاديمي، وتشغل منصب الأمين العام في الجمعية السعودية للجراحة العامة،

إلى جانب إشرافها على برنامج زمالة جراحة الصدر، وإسهاماتها المتواصلة في تطوير التعليم الطبي وتعزيز كفاءة الكوادر الصحية، وتسعى الجمعية وفق رؤيتها إلى ترسيخ الجراحة الروبوتية لتكون معياراً متقدماً في الممارسة الطبية بالمملكة، والعمل على تعزيز حضور السعودية إقليمياً، ومركزاً رائداً في هذا المجال عبر منظومة متكاملة تركز على الابتكار، والشراكات وجودة وسلامة المرضى، والاستدامة المهنية.

## مجلس الدراسات العليا يعقد جلسته التاسعة عشرة للعام الدراسي 1447هـ

عقد مجلس الدراسات العليا جلسته التاسعة عشرة للعام الدراسي 1447هـ مؤخرًا، وذلك ضمن اجتماعاته الدورية لمتابعة شؤون برامج الدراسات العليا في الجامعة.

ورأس المجلس سعادة عميد الدراسات العليا أ.د. هشام الهدلق وبحضور ممثلي الكليات والأقسام والمختصين حيث استعرض المجلس خلال الجلسة عدداً من الموضوعات المدرجة على جدول الأعمال، وأقر منح الدرجة العلمية لـ(66) طالباً وطالبة من طلبة الدراسات العليا، في خطوة تعكس استمرار مخرجات البرامج الأكاديمية ورفد سوق العمل بالكفاءات المؤهلة.

كما أوصى المجلس بالموافقة على استحداث شهادة مهنية احترافية في خطوة تتوافق مع متطلبات برنامج تنمية القدرات البشرية، بما يسهم في تعزيز مسارات التأهيل التخصصي، إضافة إلى موافقته على إعادة تشكيل عدد من مجالس برامج الدراسات العليا المشتركة، دعماً لحوكمة هذه البرامج ورفع كفاءتها التنظيمية.

وفي سياق متصل، أوصى المجلس بالموافقة على تعديل ساعات مقرر الرسالة لبعض برامج الدراسات العليا، بما يتوافق مع متطلبات الإطار الوطني للمؤهلات، وبما يعزز جودة المخرجات الأكاديمية ويرتقي بمستوى البرامج الدراسية.

## "المكتبات" تنظم برنامج عن مخاطر الكهرباء

نظمت عمادة شؤون المكتبات بالجامعة، ممثلة بوحدة تطوير المهارات، برنامجاً توعوياً وتثقيفياً بعنوان "المخاطر الناجمة عن استخدامات الكهرباء وطرق تفاديها". أقيم البرنامج عبر الاتصال المرئي (Zoom) مؤخرًا، وقدمه سعادة الأستاذ الدكتور عبدالله الشعلان، أستاذ الهندسة الكهربائية بالجامعة، والذي استطاع أن يجمع الحضور من متخصصين ومهتمين في رحلة علمية وتوعوية مكثفة، أثبتت أن الوعي الوقائي هو الركيزة الأساسية لضمان السلامة.

استهل الدكتور الشعلان حديثه بمقدمة عن أساسيات الكهرباء وأنواع الطاقة، لينتقل بعد ذلك إلى التعريف بـ كود الكهرباء السعودي 401. وسلط الضوء على الدور الحيوي الذي تلعبه المعرفة الصحيحة في استخدامات الكهرباء، موضحاً للحضور الأساليب والطرق السليمة لتشغيل الأجهزة الكهربائية، وكيفية التعامل الأمثل مع التمديدات لضمان بيئة آمنة ومستدامة.

بعد ذلك، انتقل اللقاء إلى تفصيل أنواع وطبيعة أخطار الكهرباء، في استعراض كشف فيه المقدم عن الأخطاء الشائعة في التركيبات والتمديدات التي قد تؤدي إلى عواقب وخيمة. وتوج هذا الجزء بالحديث عن مسببات الصعقات الكهربائية، والحرارة الناتجة عن تقادم الأسلاك أو التحميل الزائد للمقابس، مع التحذير من خطورة الأجهزة والمعدات ذات الاتصال بالماء، وشرح ما يحدث فعلياً في دوائر القصر عند تلامس الأسلاك.

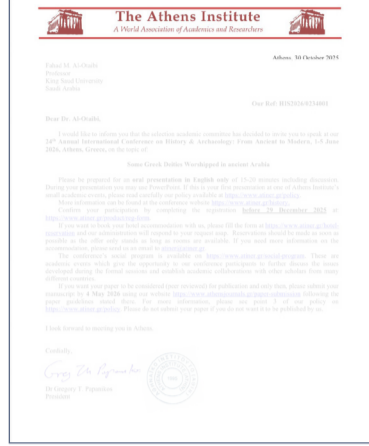
وكان الجزء الآخر من البرنامج لتقديم إرشادات عملية وتطبيقية لا غنى عنها. حيث تعرف المشاركون على كيفية التصرف السليم في حالات انقطاع الخدمة الكهربائية عن المنزل، والمعايير الدقيقة لاختيار الأجهزة والمقابس الآمنة. كما أن أحد المحاور الرئيسية كان التدريب على الإسعافات الأولية للتعامل مع الصعقات والحروق، والتأكيد البالغ على أهمية سلك التأريض كخط دفاع أول لحماية المستخدم والأجهزة.

وفي نهاية الورشة تم التأكيد على الوقاية والسلامة الكهربائية. وتمكين منسوبي الجامعة والمجتمع وتزويدهم بكل ما هو مفيد وضروري لرفع مستوى الوعي في مختلف المجالات.

## البروفسور فهد العتيبي يتحدثاً في مؤتمر التاريخ والآثار الدولي بأثينا



أ.د. فهد بن مطلق العتيبي



المختصين على مستوى العالم لاستعراض آخر التطورات البحثية في مجال التاريخ والآثار، مع التركيز على أهمية الدراسات البيئية سواءً على المستوى الموضوعي أو الجغرافي. وتم اختيار البروفسور العتيبي المتحدث في هذا المؤتمر نظراً لسمعته البحثية العالمية، ونشره للبحوث في المجلات المصنفة عالمياً، وتميزه في مجال تخصصه.

رسالة الجامعة  
التحرير

تلقى البروفسور فهد بن مطلق العتيبي، عضو هيئة التدريس بقسم التاريخ، دعوة ليكون المتحدث الرسمي في المؤتمر الدولي السنوي الرابع والعشرين للتاريخ والآثار: من العصور القديمة إلى الحديثة، و سيعقد المؤتمر في الفترة من 1 إلى 5 يونيو 2026، في مدينة أثينا، اليونان. والذي سيجتمع نخبة من

## شركة وادي الرياض الشريك الإستراتيجي لمؤتمر الجامعة للتنمية المستدامة



الاستثماري للجامعة في مجالات الاقتصاد المعرفي ومشاريع الجامعة الإستراتيجية، لتسهم بشكل فعال في تطوير اقتصاد المعرفة، عبر الشراكة بين المؤسسات التعليمية والبحثية ومجتمع الأعمال.

الرائدة بين المؤسسات الأكاديمية والجهات الحكومية والقطاع الخاص، بما يسهم في تعزيز التكامل بين مختلف القطاعات ودعم تحقيق مستهدفات رؤية المملكة 2030. وتعد شركة وادي الرياض الذراع

الجامعة للتنمية المستدامة الذي أقيم مؤخرًا، ويُعد المؤتمر منصة علمية تهدف إلى تعزيز الوعي المؤسسي والمجتمعي بأهداف التنمية المستدامة وأهميتها في قطاع التعليم، إلى جانب تبادل الخبرات والتجارب

رسالة الجامعة  
التحرير

تشرفت شركة وادي الرياض - الذراع الاستثماري للجامعة - بالشراكة الإستراتيجية في مؤتمر

## كلية التمريض..

## تستقبل المتقدمين لبرامج الدراسات العليا

رسالة الجامعة  
التحريرعبدالمجيد العتيبي، خلف العتيبي،  
عبدالله الدوسري

عقدت اللجنة التنظيمية لإجراءات القبول في برامج الدراسات العليا للعام الجامعي 1448/1449هـ اجتماعاً تحضيرياً وذلك بحضور أعضاء اللجنة من الجهات ذات العلاقة، في إطار الاستعداد المبكر لتنظيم عمليات استقبال المتقدمين بما يواكب أفضل الممارسات الأكاديمية.

واستهل الاجتماع بكلمة ترحيبية أكد خلالها رئيس اللجنة سعادة مساعد وكيل كلية التمريض للدراسات العليا والبحث العلمي د. نايف بن حمدي العنزي أهمية التكامل والتنسيق بين الوحدات الأكاديمية والإدارية ذات العلاقة، بما يسهم في تحقيق أعلى درجات الكفاءة والحوكمة في إجراءات القبول واستقبال المتقدمين. وناقشت اللجنة خلال الاجتماع عدداً من المحاور التنظيمية، من أبرزها مراجعة ضوابط وشروط القبول،

والتنظيمية بدقة وكفاءة. وفي ختام الاجتماع، أكد رئيس اللجنة على أهمية الاستمرار في عقد الاجتماعات الدورية لمتابعة تنفيذ التوصيات، ورفع مستوى الجاهزية العالي وتعزيز تنافسيته، حيث تُعد لجان القبول أحد الركائز الأساسية لضمان تطبيق المعايير الأكاديمية

ويأتي هذا الاجتماع ضمن جهود الكلية المستمرة لتطوير منظومة الدراسات العليا، بما يتماشى مع مستهدفات رؤية المملكة 2030، التي تركز على رفع جودة التعليم العالي وتعزيز تنافسيته، حيث تُعد لجان القبول أحد الركائز الأساسية لضمان تطبيق المعايير الأكاديمية

وتحديث آليات الفرز والمفاضلة بين المتقدمين، إضافة إلى دراسة الجدول الزمني لإجراءات القبول وآلية استقبال المتقدمين للاختبار التحريري والمقابلات الشخصية، بما يضمن انسيابية العمليات وتحقيق العدالة والشفافية في جميع مراحل القبول.

## "المكتبات" تنظم حفلاً لمنسوبيها



رسالة الجامعة  
التحرير

في أجواء مفعمة بالفرح والود والتآلف، أقامت عمادة شؤون المكتبات حفل معايدة بمناسبة حلول عيد الفطر المبارك. حضر الحفل سعادة المشرف العام على العمادة الدكتور حسين الهمامي، وسعادة وكالة العمادة للتطوير والجودة الدكتورة سجا الدرع، حيث تبادل الجميع التهاني والتبريكات بهذه المناسبة الطيبة، معبرين عن أجمل أمنياتهم بعبيد سعيد مليء بالخير واليمن والبركات.

## زيارة استكشافية لمركز الملك فهد الثقافي



رسالة الجامعة  
عبدالعزيز الغويتم، فيصل الهويشل

لديهم وربط الجانب الأكاديمي بالتطبيقات الواقعية. اطلع الوفد الطلابي خلال الجولة على المعارض الفنية والأركان التراثية التي يحضنها المركز، وشملت الجولة: التعرف على العروض الحية والموسيقى الفلكلورية التي تعكس الهوية السعودية، استكشاف التصاميم المعمارية والمساحات المخصصة للحركة الثقافي، مناقشة سبل استثمار هذه المنصات الثقافية في مجال الإرشاد السياحي مستقبلاً. وتأتي هذه المبادرة بتظيم من نادي الإرشاد السياحي وبدعم من عمادة شؤون الطلاب تأكيداً على

نظم نادي الإرشاد السياحي بكلية السياحة والآثار مؤخراً رحلة ميدانية لطلبة الكلية إلى "مركز الملك فهد الثقافي" بمدينة الرياض وذلك ضمن برامج النادي الهادفة لتعزيز الوعي الثقافي والميداني لدى الطلاب. هدفت الزيارة إلى تعريف الطلبة عن قرب على الدور الريادي الذي يلعبه المركز في تعزيز الحراك الثقافي في المملكة، وإطلاعهم على مرافقه وتجهيزاته التي تدعم الفعاليات الوطنية والفنية مما يساهم في إثراء المحتوى المعرفي

دور الجامعة في صقل مهارات الطلاب وربطهم بالمؤسسات الثقافية الكبرى بما يتماشى مع توجهات المملكة في تطوير قطاعي السياحة والثقافة. اختتمت الزيارة بجولة استكشافية شاملة، وأبدى الطلاب إعجابهم بما يقدمه المركز من إرث ثقافي وفني يعزز من مكانة الرياض كواجهة ثقافية عالمية.

## محاضرتان لطالبات الدراسات العليا بمركز البحوث الإنسانية



أعلن مركز بحوث الدراسات الإنسانية عن محاضرة بعنوان: "كتابة خطة البحث خطوة بخطوة"، تقدمها د. غزيل بنت محمد العتيبي يوم الأربعاء 22 / 4 / 2026 م، في تمام الساعة: 11 صباحاً - 2 ظهراً. ومحاضرة بعنوان: "مقدمة في المراجعة المنهجية للبحوث" تقدمها د. سميه النجاشي، يوم الخميس 23 / 4 / 2026 م، الساعة 10 صباحاً 11:30 - عبر زووم (Zoom).



## زيارة إنسانية لمرضى المستشفى الجامعي



رسالة الجامعة  
وقام القرني

نظم النادي الثقافي الاجتماعي، التابع لعمادة شؤون الطلاب، زيارة للمرضى بالتعاون مع مستشفى الملك عبدالعزيز الجامعي، لمشاركتهم فرحة عيد الفطر. وشهدت الزيارة أجواء إنسانية دافئة، تخللها توزيع الهدايا وتبادل التهاني، في مبادرة هدفت إلى تعزيز الدعم النفسي وإدخال السرور على المرضى، وترسيخ قيم التكافل والتواصل المجتمعي.

## انطلاق بطولة التحالف الرضائية النسائية

رسالة الجامعة  
وقام القرني

انطلقت مؤخراً بطولة التحالف الرضائية النسائية، بتظيم مبادرة "متنفس" وبالتعاون مع جمعية التحالف، في أجواء رياضية تنافسية خلال شهر رمضان المبارك المنصرم. وشارك في البطولة 8 فرق، تضم كل منها 12 لاعبة، بنظام (7 ضد 7)، حيث أقيمت المباريات على ملعب الأمير فيصل بن فهد للشباب. وشهدت البطولة منافسات حماسية، أتاحت للاعبات استعراض مهارتهن في بيئة داعمة، تعزز حضور الرياضة النسائية وتشجع على النشاط البدني.

## فعالية توعية بكلية الرياضة



رسالة الجامعة  
محمد ابوشنين، ماجد الزيايدي

أقام النادي الثقافي والاجتماعي بمناسبة اليوم العالمي للنشاط البدني، فعالية رياضية توعوية برعاية كلية علوم الرياضة والنشاط البدني، وبحضور وكيل الكلية الدكتور عبدالله الشهري، إلى جانب عدد من رؤساء الأقسام وأعضاء هيئة التدريس وإدارة الكلية والطلاب. وشهدت الفعالية عدة جهات رياضية، من أبرزها الاتحاد السعودي للبادل، والاتحاد السعودي للهنج، والاتحاد السعودي للريشة الطائرة، والاتحاد السعودي للإنقاذ والسلامة المائية، بالإضافة إلى نادي رياض كومات، حيث قدمت هذه الجهات عروضاً ومشاركات متنوعة هدفت إلى نشر ثقافة النشاط البدني. كما شاركت أقسام الكلية المختلفة، كقسم الإدارة الرياضية والترويحية، وقسم الميكانيكا الحيوية والسلوك الحركي، وقسم فسيولوجيا الجهد البدني، عبر أركان تعريفية تسلط الضوء على أهمية التخصصات العلمية في دعم الصحة البدنية.

## "علوم الأغذية" تنظم فعالية بمناسبة اليوم العالمي للصحة

تعزيز جهاز المناعة، وتحسين جودة الحياة، والوقاية من العديد من الأمراض. وفي هذا السياق، تشير وزارة الصحة السعودية إلى أن تبني العادات الغذائية الصحية يعد خطوة أساسية ضمن إستراتيجيات الوقاية، بما يعزز صحة المجتمع ويحد من العبء على الأنظمة الصحية.



رسالة الجامعة  
التحرير

بمناسبة اليوم العالمي للصحة، نظمت كلية علوم الأغذية والزراعة، ممثلة في قسم علوم الأغذية والتغذية (شطر الطالبات)، فعالية توعوية بإشراف الدكتورة سحر عبدالعزيز السديري، والأستاذة سارة الناصر.

وهدفت الفعالية إلى تعزيز الوعي بأهمية الصحة بوصفها من أعظم النعم التي يمتلكها الإنسان، والتأكيد على أن المحافظة عليها

وتأتي هذه الفعالية ضمن جهود الكلية والقسم المستمرة في نشر الثقافة الصحية، وتعزيز الوعي المجتمعي بأهمية تبني أنماط حياة صحية.

تمثل مسؤولية يومية تبدأ من الفرد ذاته، إلى جانب كون هذه المناسبة فرصة لنشر الوعي الصحي وتعزيز

أنماط الحياة الصحية في المجتمع. وأكدت الفعالية أن اتباع نمط غذائي صحي ومتوازن يساهم في

## "ركن صحي" بـ كلية إدارة الأعمال



رسالة الجامعة  
التحرير

نظمت كلية إدارة الأعمال، بالتزامن مع اليوم العالمي للصحة، فعالية "الركن الصحي" ضمن مبادراتها الهادفة إلى تعزيز ثقافة الصحة والوقاية بين منسوبيها وطلابها، وذلك بمشاركة جمعية التطوع الصحية (أثر)، التي أسهمت في تقديم الخدمات التوعوية والفحوصات الأولية للحضور.

وشهدت الفعالية إقبالاً لافتاً من الطلاب وأعضاء هيئة التدريس والموظفين، حيث تم تقديم فحوصات العلامات الحيوية، مثل قياس ضغط الدم، ونسبة السكر، ومعدل النبض، إلى جانب تقديم إرشادات حول أساليب الحياة الصحية، وأهمية الكشف المبكر، وطرق الوقاية من الأمراض المزمنة.

عميد الكلية، الدكتورة ريماء بنت حسن بن سعيد، حيث قدمت شكرها للجهة المشاركة والحضور جميعاً، مؤكدة استمرار تنظيم الفعاليات المتنوعة التي تدعم مجتمع الكلية.

من جانبها، عبّرت جمعية التطوع الصحية (أثر) عن سعادتها بالمشاركة، مشيرة إلى أن مثل هذه المبادرات تساهم في نشر الثقافة الصحية وتفعيل دور المتطوعين في خدمة المجتمع. واختتمت الفعالية بكلمة سعادة

وأكدت الكلية أن إقامة هذه الفعالية يأتي ضمن جهودها في تعزيز جودة الحياة داخل مجتمع الكلية، وتفعيل الشراكات المجتمعية مع الجهات الصحية والتطوعية، بما ينعكس إيجاباً على صحة الطلاب والمنسوبين ووعيهم.

## 40% من البالغين مهددون بالكبد الدهني

## د. نهلة عزام: أمراض الجهاز الهضمي تزحف نحو الفئات الأصغر سنًا

في ظل التحولات المتسارعة في أنماط الحياة وتزايد الأمراض المزمنة، تبرز أمراض الجهاز الهضمي كواحدة من أبرز التحديات الصحية التي تواجه المجتمعات الحديثة. في هذا الحوار، نستضيف الدكتورة نهلة عزام، أستاذة الباطنة وأمراض الجهاز

الهضمي والمناظير، لتسلط الضوء على أحدث المستجدات في هذا المجال، وتكشف عن أبرز التحديات والفرص، إضافة إلى قراءة علمية دقيقة لواقع الأمراض الهضمية في المملكة، مدعومة بخبرتها الإكلينيكية والبحثية في المدينة الطبية بالجامعة ..

رسالة الجامعة  
حوار: محمد العنزي

- دكتورة نهلة، كيف ترون التطور في مستوى الرعاية الهضمية في المستشفيات الأكاديمية، وما الدور الذي تلعبه المدينة الطبية بالجامعة في تعزيز جودة التشخيص والعلاج؟

شهدت الرعاية الهضمية في المستشفيات الأكاديمية تحولاً جوهرياً من نموذج العلاج العرضي إلى نموذج الطب الدقيق المبني على التشخيص والعلاج المبكر. أصبح التشخيص يعتمد على التكامل بين المناظير عالية الدقة، والتصوير المقطعي، والرنين المغناطيسي المتخصص للأعضاء، إضافة إلى التحاليل المناعية والجزيئية. هذا التكامل انعكس على دقة تصنيف الأمراض الالتهابية وتحديد شدة النشاط المرضي بشكل مبكر. المدينة الطبية بالجامعة تمثل بيئة أكاديمية متقدمة تجمع بين الرعاية السريرية والبحث العلمي.

- ما أكثر الأمراض الهضمية خلال السنوات الأخيرة في العيادات، وهل هناك فئات عمرية باتت أكثر عرضة لهذه الأمراض؟

خلال السنوات الأخيرة، لوحظ تزايد ملحوظ في أمراض الأمعاء الالتهابية، ومتلازمة القولون العصبي، ومرض الارتجاع المعدي المريئي، إضافة إلى ارتفاع الملحوظ في الكبد الدهني غير الكحولي. هذه الزيادة لم تعد تقتصر على الفئات العمرية المتوسطة، بل أصبحنا نشاهد حالات في سن المراهقة وبداية العشرينات، خاصة في الأمراض المناعية كداء الأمعاء الالتهابي.

- ما أبرز أسباب مرض كرونز وأعراضه؟ وكيف يكون تشخيص المرض؟ وما أحدث طرق علاجه المتوفرة اليوم؟

داء كرونز هو مرض التهابي مزمن ينجم عن تفاعل معقد بين الاستعداد الوراثي واضطراب تنظيم المناعة المخاطية والعوامل

البيئية مثل التدخين والنظام الغذائي. يتميز بإصابة قد تمتد من الفم إلى الشرج، مع نمط التهابي عابر لكامل جدار الأمعاء، ما يفسر حدوث التضيقات والنواسير. تشمل الأعراض الإسهال المزمن، وآلام البطن، وفقدان الوزن، وفقر الدم، وأحياناً مظاهر خارج معوية كالتهاب المفاصل والجلد. يعتمد التشخيص على المنظار مع الخزعات النسيجية. أما من حيث الانتشار، فالمملكة تشهد نمواً ملحوظاً في المعدلات، ورغم أنها أقل من أوروبا وأمريكا الشمالية، فإن الفجوة بينها تتراجع تدريجياً.

- جرثومة المعدة تعد من أبرز الأمراض البكتيرية، ما أسباب الإصابة بها؟ وهل هناك علاج نهائي يقضي عليها تماماً؟ وهل أصبحت مقاومتها للمضادات الحيوية تحدياً حقيقياً؟

تعد جرثومة المعدة من أكثر أنواع العدوى البكتيرية المزمنة شيوعاً على مستوى العالم، وترتبط بعوامل بيئية مثل مستوى النظافة وانتقالها بين أفراد الأسرة. كما تسبب التهاباً مزمناً في المعدة وقد تؤدي إلى الإصابة بالقرحة الهضمية، وترتبط بزيادة خطر بعض الأورام المعوية. يتم التشخيص عبر اختبار التنفس باليوريا أو تحليل الجرثومة في البراز أو من خلال المنظار مع أخذ الخزعات. يعتمد العلاج على بروتوكولات ثلاثية أو رباعية تجمع بين مثبطات مضخة البروتون ومضادات حيوية متعددة.

- هل ترون أن نمط الحياة والغذاء يشكلان العامل الأكبر في زيادة أمراض الجهاز الهضمي، وما أهم العادات الغذائية التي يجب تعديلها؟

نمط الحياة الحديث يلعب دوراً محورياً في زيادة أمراض الجهاز الهضمي. الأنظمة الغذائية الغنية بالدهون المشبعة والسكريات المصنعة والفقيرة بالألياف تؤثر في توازن الميكروبيوم المعوي وتزيد من الالتهاب منخفض الدرجة. كما يسهم اضطراب النوم والتوتر المزمن في اختلال

محور الدماغ-الأمعاء. التوصيات تشمل: اعتماد نمط غذائي متوازن غني بالألياف الطبيعية، تقليل الأطعمة المصنعة، ممارسة نشاط بدني منتظم، الابتعاد عن التدخين، والحفاظ على وزن صحي.

- ما أبرز التقنيات العلاجية الجديدة أو التدخلات غير الجراحية المستخدمة حالياً في المدينة الطبية لعلاج أمراض الجهاز الهضمي، وما الذي يميزها مقارنة بالأساليب التقليدية؟

التطور في المناظير العلاجية المتقدمة أتاح استئصال الأورام المبكرة في القولون والمعدة دون تدخل جراحي مفتوح. كما أصبح من الممكن توسيع التضيقات الناتجة عن داء كرونز بالمنظار في حالات مختارة، ما يقلل الحاجة إلى الجراحة المتكررة. في مجال الأمراض الالتهابية، أحدثت العلاجات البيولوجية والعلاجات الموجهة تحولاً في مفهوم السيطرة على المرض من مجرد تخفيف الأعراض إلى تحقيق الشفاء المخاطي ومنع المضاعفات.

- ما العلاقة بين الضغوط النفسية واضطرابات القولون والمعدة، وهل تلاحظون تأثيراً مباشراً للحالة النفسية على صحة الجهاز الهضمي؟

العلاقة بين الضغوط النفسية واضطرابات الجهاز الهضمي مثبتة علمياً عبر ما يُعرف بمحور الدماغ-الأمعاء. التوتر المزمن يؤدي إلى تغيرات في حركة الأمعاء وإفراز الأحماض وتوازن البكتيريا المعوية. سريريًا نلاحظ تفاقم أعراض القولون العصبي والارتجاع، وحتى بعض أمراض الأمعاء الالتهابية في فترات الضغط النفسي. الاستجابة العلاجية تكون أفضل عند دمج الدعم النفسي وتقنيات إدارة التوتر ضمن الخطة العلاجية.

- كيف تنظرون إلى وعي المجتمع حول أمراض الكبد الدهنية؟ وكم تقدر نسبة انتشار الكبد الدهني بين المرضى في المملكة؟

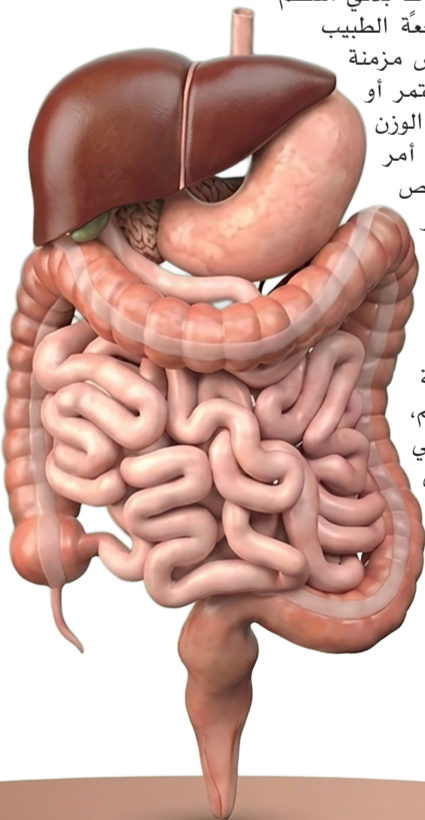
الكبد الدهني غير الكحولي أصبح تحدياً صحياً رئيسياً مرتبطاً بالسمنة ومتلازمة الأيض والسكري من النوع الثاني. المشكلة تكمن في طبيعته الصامتة في المراحل المبكرة، ما يؤدي إلى تأخر التشخيص حتى حدوث تلف في بعض الحالات. تشير المعطيات السريرية والدراسات المحلية إلى نسب انتشار مرتفعة قد تصل إلى نحو 40-30% بين البالغين، خاصة مع ارتفاع معدلات السمنة. التوعية المجتمعية ما تزال بحاجة إلى تعزيز، لأن الوقاية تعتمد بشكل أساسي على إنقاص الوزن وتحسين نمط الحياة. الكشف المبكر عبر الفحوصات الدورية يحد من تطور المضاعفات الكبدية بعيدة المدى.

- ما أبرز رسالة أو نصيحة تحبون توجيهها للقراء حول الوقاية من أمراض الجهاز الهضمي، خاصة تلك المرتبطة بأسلوب الحياة؟

رسالتنا الأساسية أن صحة الجهاز الهضمي تبدأ بخيارات يومية واعية. الوقاية لا تعني الحرمان، بل تعني تبني نمط حياة متوازن ومستدام قائم على غذاء متنوع ونشاط بدني منتظم ونوم كاف. مراجعة الطبيب عند ظهور أعراض مزمنة مثل الإسهال المستمر أو النزيف أو فقدان الوزن أو الحرقة المتكررة أمر ضروري للتشخيص المبكر. الاستثمار في الوقاية يقلل العبء الصحي ويحسن جودة الحياة على المدى الطويل. الرعاية المبنيّة على العلم، مع وعي مجتمعي متزايد، هي الطريق نحو مجتمع أكثر صحة.

نمط الحياة الحديث يلعب دوراً محورياً في زيادة أمراض الجهاز الهضمي

الضغوط النفسية تؤدي إلى تغيرات في حركة الأمعاء وإفراز الأحماض وتوازن البكتيريا



الاستثمار في الوقاية يقلل العبء الصحي ويحسن جودة الحياة على المدى الطويل

تصاعد مبكر للأمراض الهضمية بين الشباب وتغير نمط الحياة في دائرة الاتهام

التحول نحو الطب الدقيق يعيد رسم خريطة أمراض الجهاز الهضمي

# افتقدنا مخموم القلب



يظهر بشخصية متفائلة تسعى لإبراز مزايا الطالب، مع احترامه لأراء زملائه، غير أن من يشهد دقة مناقشته وعمق طرحه، يجد أن كلمته تكون في الغالب هي الراجحة، لما تتسم به من موضوعية وإحكام. وفي الختام، لم يكن رحيله حدثاً عابراً، بل كان فقداً موجعاً ترك أثره العميق في قلب والده، وأبنائه وبناته وإخوته وزوجته، وكل من عرفه أو اقترب منه، لقد بكاه طلابه ومحبيه، وتأثر به حتى من لم يلتق به، رحمه الله رحمة واسعة، غير أن ما يخفف وطأة هذا الغياب هو

شملت طبيعة عمل الأستاذ الدكتور محمد -رحمه الله- مهامه الأكاديمية المتعددة، من تدريس وبحث علمي، إلى جانب إسهاماته في لجان مناقشة الرسائل العلمية لطلبة الماجستير والدكتوراه. والمناقشات العلمية لها جوانب كثيرة مشرقة وهي الأصل، لكن مما يفتقد عن البعض أن المناقشات العلمية يظهر فيها الكثير من الجوانب الخفية لشخصية المناقش؛ فهي لا تكشف فقط عن عمقه العلمي وتمكنه، بل تظهر أيضاً أسلوبه في الحوار، واحترامه للباحث، وقدرته على النقد البناء بدل الهدم، ويتضح للجميع الفرق بين من يعمل على دعم الباحث، ومن تكون مناقشته استعراضاً لعلمه، واستغلالاً لسلطته، ففي المناقشات يتميز من يعمل بإنصاف، ومن يحترم جهد الطالب ويقدر تعبه، ومن يوجه ويعلم، ومن يكون على نقض ذلك.

ومن خلال مشاركتي معه في العديد من المناقشات العلمية، تبين لي أنه -رحمه الله- يعد مدرسة قائمة بذاتها في فن إدارة الحوار العلمي؛ إذ يمتلك قدرة مميزة على توجيه النقاش وتحويله إلى مناسبة يحتمل فيها الطالب وبمن حضر من ذويه، فقد كان يحرض دائماً على الترحيب بهم في مسهل المناقشة، ويبيّن لهم أن ما يطرح من نقد أو تصويب لا يقصد به الانتقاص من الباحث، بل هو من صميم المناقشات العلمية.

ثم يضيء في الشئ على الطالب أو الطالبة، مستعرضاً جوانب القوة في الرسالة، قبل أن ينتقل إلى عرض ملاحظاته وتصويباته على المنهج والمضمون بأسلوب جذاب يشد انتباه الحاضرين، بل ويؤثر في زملائه المناقشين قبل الطالب نفسه. وخلال ذلك، يتسم طرحه بالعذوبة وهذوء النبرة، فلا يجرح مشاعر الطالب ولا ينتقص من قيمة عمله العلمي، وغالباً ما يضيء شيئاً من الدعابة اللطيفة التي تخفف من رهبة الموقف على الطالب وأهله. أما بعد انتهاء المناقشة، فتجد أول المبادرين بإظهار الفرح والسرور، يهتئ الطالب وذويه بحفاوة، وقيل إعلان النتيجة في الجلسة المغلقة،

ومتابعة تحصيلهم العلمي، فخرج منهم الأستاذ الدكتور محمد -رحمه الله-، كما أن تخصصه العلمي له أثر كبير في شخصيته، يضاف لذلك ما رزقه الله من نبيلة الفطري الذي تجلى في نقاء المعدن وصفاء نفسه -رحمه الله-.

ولعلي أتناول هذه الشخصية الجميلة والاستثنائية عبر ثلاثة محاور رئيسة. المحور الأول: أبرز صفاته. المحور الثاني: تخصصه العلمي وأثره في تشكيل ملامح شخصيته. المحور الثالث: جانب من جوانب مواقفه.

المحور الأول: أبرز صفاته -رحمه الله-.

الشيخ أبو زياد محمد بن سعد المقرن -رحمه الله- شخصية يصعب حصرها في صفة أو صفات محددة، فكل من عاشه يعرف أنه أمام شخصية استثنائية تجمع بين خصال عدة يقل أن تجتمع في شخص إلا من وفقه الله تعالى.

فعرف رحمه الله بسعة الصدر، وغيب الحسد للآخرين، ومحبة الناس دون النظر إلى ما يقدمونه له أو ما يمكن أن يستفيد منهم، فقد كانت علاقته خالية من أي حسابات مادية، وهذه من أصعب الصفات التي يتحلى بها الإنسان، ومن يتحلى بها يحبه الناس ويقبلون عليه.

ففضاء القلب وصفاء السريرة من أهم الأسباب المعينة بعد توفيق الله على مكارم الأخلاق، فإن وافقت روحاً صافية غدت الصفات الحميدة سجية لا تكلف فيها ولا ادعاء، لذلك وجدناه -رحمه الله- ودوداً، متواضعاً، لين العريكة، متأنياً، غيب النفس، وإذا تحدث إليك شعرت بانجذاب لسلاسة حديثه وحسن اختياره للألفاظ، فلا تشعر بالملل من الاستماع إليه.

ومع تواضعه، كان رفيع الجنب، وقوراً بلا تكلف، يحظى بالاحترام من كل من يجالسُه، لم أر على وجهه -رحمه الله- غضباً، ولم أشهد منه امتعاضاً، ولم يوجه لأي أحد في عمله أي كلمة تحمل التافف. ولعلي أقف هنا عند سمتين فقط من سماته -رحمه الله- اللتين ميزتا هذه الشخصية الاستثنائية بحق.

السمة الأولى: من أجمل صفات العقلاء القبول بأنصاف الحلول في بعض القضايا، فالحياة لا تستقيم دائماً بالمثالي، والقبول بأنصاف الحلول صفة تدل على المرونة والنضج، وتؤدي للتوازن وسير الحياة، ولا نقصد بهذه الصفة الضعف والقبول بالميل، بل المقصود الحكمة في التعامل مع الواقع والبعد عن المثالية والتعلق بأوهام الكمال، ومن يتصف بهذه الصفة يتجاوز حدة الخلافات والمواقف الحادة في النقاش، ويصل إلى مقصوده أو بعض مقصوده، والشيخ محمد -رحمه الله- تميز بهذه الصفة وتجاوز هذه المرحلة في الأمور التي تحتاج إلى ذلك.

فنجده في بعض الأمور التي يحتد فيها النقاش ولا يصل الأكثر إلى حل، يقبل بحلول مستقبلية أو السعي إليها لاحقاً، وهذا الأمر يؤدي في كثير من الأحيان لفتح المجال للوصول إلى حلول، ويجعل الطرف الآخر أكثر استعداداً للتنازل عن موقفه، ولا يخفى أن هذه الصفة

أ.د. عبدالعزيز بن سعود الضويحي

إنا لله وإنا إليه راجعون  
بلغني قبل قليل وفاة فضيلة الشيخ  
أ.د. محمد بن سعد المقرن  
أستاذ الفقه بقسم الدراسات الإسلامية في جامعة  
الملك سعود

وهو من خيرة من درسي في مرحلة الدكتوراه أدبا  
وخلقا، والثناء عليه وعلى فضله ونبله متواتر بين  
الطلبة، وإن فقد مثله لشديد، لكن لا نقول إلا عرض  
المزيد

إبراهيم المبدل  
@AlqanwnMhb69901

انتقل لرحمة الله تعالى شيخي ومشرفي أ.د. محمد بن سعد  
المقرن

إنا لله وإنا إليه راجعون، وأحسن الله عزاء أهله ومحبيه  
كان كريم الطبع، سليم الصدر، سخي اليد، باذل العلم،  
صادق اللفظ، طلق الوجه.

من جالسه زاد إيمانا، وكمل عقلا، وعلا شرفا.



رسالة الجامعة  
RSALAT AL-JAMEAH

تصدر عن قسم الإعلام  
بكلية العلوم الإنسانية والاجتماعية - جامعة الملك سعود

r s . k s u . e d u . s a

### قسم الحوارات

محمد العنزي

### قسم الأخبار

قماش المنيصير  
نور السرحاني

### التدقيق اللغوي

ابتسام آل شريم

### فريق الطلاب

ريان الهاجري  
نافل السبيعي  
سعود عسييري  
عبدالمك المهدق  
عبدالعزیز المقرن  
خالد الحاي  
ريهام مجدل  
شعاع فهد  
ريم العتيبي  
وجد اللويبي  
يارا العطاي  
وثام القرني  
ديمة القحطاني  
اسماء العنزي  
سديم بن مفرج

### الإخراج الفني

عبدالكريم الزايدي

### قسم التصوير

الوليد بن سعود

### الطباعة

مطابع دار جامعة الملك سعود للنشر  
رمد ١٥٢٧-١٣١٩  
ت/٤٦٧٢٨٠٠/ف/٤٦٧٢٨٩٤

### المشاركة

المراسلات باسم المشرف على الإدارة والتحرير  
رسالة الجامعة - كلية العلوم الإنسانية والاجتماعية  
جامعة الملك سعود ص.ب. ٢٤٥٦ الرياض ١١٤٥١  
البريد الإلكتروني / resalah@ksu.edu.sa

الموضوعات المنشورة  
تعبر عن كتابها  
ولا تعبر بالضرورة  
عن رأي الجامعة  
أو الصحيفة



## في اليوم العالمي للصحة نُذكر بأن الصحة هي أتمن ما نملك وأساس جودة الحياة

## تمايز الجامعات السعودية.. ضرورة إستراتيجية أم ترف

يتطلب الأمر مرونة في الأنظمة الأكاديمية، تتيح للجامعات تطوير برامجها بسرعة استجابة للتغيرات المتسارعة في سوق العمل، وتوفير المكنات المادية والبشرية لإنجاح تبني مسارات التمايز بين البرامج العلمية بالجامعات السعودية. ومن المهم أيضاً أن يصاحب التمايز تطوير في منظومة القبول والإرشاد الأكاديمي، بحيث يتم توجيه الطلاب نحو التخصصات التي تتناسب مع قدراتهم واحتياجات السوق، بدلاً من التركيز على التخصصات التقليدية ذات الإقبال المرتفع. كما ينبغي تعزيز الوعي المجتمعي بأهمية التخصصات النوعية، وتغيير الصورة النمطية التي تحصر النجاح في مجالات محدودة.

وفي هذا الإطار، يمكن الإشارة إلى أن بعض الجامعات السعودية بدأت بالفعل في تبني مسارات تمايزية، سواء من خلال إنشاء كليات أو برامج متخصصة، أو مراكز بحثية متقدمة، أو برامج مشتركة مع جامعات عالمية. إلا أن التحدي يكمن في تميم هذه التجارب وتكاملها ضمن رؤية وطنية شاملة.

حُتاًماً، فإن التمايز بين الجامعات السعودية ليس أمراً اختياريًا، بل ضرورة إستراتيجية تفرضها متطلبات المرحلة، فأضحت الفرص مواتية لإحداث نقلة نوعية في التعليم الجامعي لجعل الجامعات السعودية محركات حقيقية للتنمية المستدامة، ومصادر لإنتاج المعرفة والابتكار، لا مجرد مؤسسات مانحة للشهادات.

د. شاي بن سعد القحطاني

خريجين يمتلكون المهارات المطلوبة فعليًا، مما يقلل من معدلات البطالة ويعزز من قابلية التوظيف. كما أن التمايز يعزز من مفهوم "الجامعات المنتجة" حيث تتحول المؤسسات الأكاديمية إلى مراكز ابتكار وبحث تطبيقي تخدم الاقتصاد الوطني. ومن خلال الشراكات مع القطاعين العام والخاص، يمكن للجامعات المتخصصة أن تقدم حلولاً تقنية واستشارية، وتدعم ريادة الأعمال، وتحضن الشركات الناشئة. وهذا بدوره ينسجم مع برامج الرؤية التي تركز على تنمية المحتوى المحلي وتعزيز الابتكار.

ولا يمكن إغفال البعد الدولي في هذا السياق، إذ إن التمايز يساهم في رفع تصنيف الجامعات السعودية عالمياً. فالجامعات التي تركز على مجالات بحثية محددة وتحقق فيها إنجازات نوعية، تكون أكثر قدرة على المنافسة في التصنيفات الدولية، واستقطاب الكفاءات الأكاديمية والطلاب الدوليين. وهذا يعزز من مكانة المملكة كمركز إقليمي للتعليم العالي والبحث العلمي.

وتجدر الإشارة إلى أن تحقيق التمايز يتطلب حوكمة فعالة وإطاراً تنظيمياً واضحاً. فالأمر لا يقتصر على قرارات داخلية لكل جامعة، بل يحتاج إلى تسييق وطني يحدد الأولويات الإستراتيجية، ويمنع التداخل غير المبرر بين التخصصات. كما



مراكز تميز محددة، تحقق الكفاءة العالية وتنتج مخرجات تنافسية على المستوى العالمي. وفيما يتعلق بسوق العمل، فإن أحد أبرز التحديات يتمثل في الفجوة بين مخرجات التعليم واحتياجات القطاعات الاقتصادية. وهنا يظهر دور التمايز في ربط الجامعات بشكل مباشر بالقطاعات الحيوية في مناطقها.

فجامعات منطقة عسير تقع في منطقة تعدين فيمكن أن تخصص في هندسة التعدين وتقنيات صناعية في مجال التعدين، كما حصل في جامعة بيشة من افتتاح برنامج هندسة التعدين، حيث بدأ قبول الطلاب فيه هذا العام، إضافة لبرامج الدبلوم في نفس التخصص لتخريج فنيين في مجال التعدين، بينما تتجه جامعة أخرى في منطقة زراعية نحو علوم الغذاء والبيئة كما حصل بجامعة الملك فيصل بالأحساء وغيرها، وثالثة في مدينة ذات طابع سياحي نحو إدارة الضيافة والسياحة كما في جامعة الملك سعود وجامعة الملك خالد وجامعة تبوك وغيرها. وقبل ذلك بوقت مبرر اتجهت جامعة الملك فهد للبترول والمعادن نحو تخصصات نوعية مرتبطة بالنفط والبتروكيماويات وأثبت هذا التمايز نجاحه وما زال غير ذلك من الأمثلة المشرقة في تخصصات نوعية في جامعات أخرى. هذا الارتباط الكانّي-الاقتصادي يساهم في إعداد

في ظل التحولات الكبرى التي تشهدها المملكة العربية السعودية، تبرز الحاجة إلى إعادة تشكيل منظومة التعليم الجامعي بما يتجاوز التوسع الكمي السائد حالياً في جامعات مملكتنا الحبيبة إلى التميز النوعي لتلك الجامعات والذي نتطلع أن يكون هو النمط السائد مستقبلاً. ومن هنا يبرز مفهوم "التمايز بين الجامعات" بوصفه أحد أهم المسارات الإستراتيجية لتحقيق مستهدفات رؤية السعودية 2030 التي تسعى إلى بناء اقتصادٍ معرفيٍّ متنوعٍ ومستدام.

فالتمايز بين الجامعات لا بد أن يرتكز بالأساس على التوزيع الذكي للأدوار التخصصية وفق المزايا النسبية لكل جامعة، بما يحقق التكامل بدلاً من التكرار. فبدلاً من أن تسعى جميع الجامعات إلى تقديم التخصصات ذاتها، ينبغي أن تتجه كل جامعة نحو مجالات نوعية محددة تتوافق مع موقعها الجغرافي، وبيئتها الاقتصادية، ومواردها البشرية، وشراكاتها البحثية. هذا التوجه يساهم في تقليل الهدر الناتج عن ازدواجية البرامج، ويعزز من جودة المخرجات التعليمية والبحثية.

وكذلك من منظور كفاءة الإنفاق، فإن التمايز يمثل أداة فعالة لترشيد الموارد المالية والبشرية. فإقامة برامج متقدمة في تخصصات دقيقة - كالتقنيات الذكاء الاصطناعي، أو هندسة التعدين مثلاً - فتتطلب استثمارات ضخمة في البنية التحتية والتجهيزات والخبرات. وعندما تتكرر هذه البرامج في عدة جامعات دون مبرر إستراتيجي، فإن ذلك يؤدي إلى تشتت الموارد وضعف العائد. وأما في ظل التمايز، فيمكن توجيه الاستثمارات نحو



## بين الكفاءة النظرية والمخاطر الواقعية الذكاء الاصطناعي في الرعاية الصحية

يتطلب وعياً كافيًا من المستخدمين، إلى جانب وجود إشراف مهني وتنظيم دقيق. وعليه، فإن الذكاء الاصطناعي يجب أن يُنظر إليه كوسيلة داعمة تعزز من كفاءة العمل الطبي، لا كبديل عن الخبرة البشرية المؤهلة.

University of Oxford. (2026). Study warns of risks in AI chatbots giving medical advice

Ramaswamy, A., et al. (2026). Safety evaluation of AI in medical triage. Nature Medicine

JAMA Pediatrics. (2024). Diagnostic accuracy of AI in pediatric cases

Mount Sinai Health System. (2025). AI chatbots and medical misinformation

Reuters. (2026). AI medical device adverse events report

NY Post. (2026). Cases of harm linked to AI medical advice

Wired. (2025). Real-world AI-assisted diagnosis cases

رغد الحراجين  
طالبة بكلية الصيدلة.

ولتفادي تلك المخاطر المتعددة فإن القاعدة الذهبية هي الحرص دائمًا على أن أي معلومة صحية الاضطناعي يجب أن تُراجع من مختص قبل التطبيق.

من يتولى التوجيه والمراجعة؟  
- الطبيب: للتشخيص والمتابعة  
- الصيدلي: للتأكد من سلامة العلاج والتداخلات الدوائية

- الجهات الصحية الرسمية  
دور المملكة العربية السعودية  
تولي المملكة العربية السعودية

اهتمامًا كبيرًا لمسألة تعزيز سلامة المرضى ومواكبة التقنيات الحديثة، حيث تعمل على:

- مراقبة سلامة الأدوية والتقنيات الصحية.  
- تعزيز برامج التيقظ الدوائي (Pharmacovigilance)

- استقبال البلاغات عن الأعراض الجانبية.  
- نشر التوعية بالاستخدام الآمن.

كما تدعم المملكة التحول الرقمي والابتكار في الذكاء الاصطناعي، مع التأكيد على ضرورة استخدامه ضمن إطار تنظيمي يضمن سلامة المرضى وعدم استبدال دور المختصين.

وأخيرًا يمكن القول أن الذكاء الاصطناعي يمثل أداة قوية يمكن أن تسهم في تطوير الرعاية الصحية وتحسين جودة الخدمات المقدمة. إلا أن الاستخدام الآمن لهذه التقنية



المستخدم.

أما من المنظور الصيدلي، فإن أحد أخطر الجوانب يتمثل في عدم قدرة أنظمة الذكاء الصناعي على تقييم التداخلات الدوائية بشكل شامل، خاصة لدى المرضى الذين يتناولون عدة أدوية في الوقت نفسه.

ولتجنب هذه المخاطر أو الحد منها، يُصح المرضى باتباع عدد من الإرشادات، منها:

- استخدام الذكاء الاصطناعي لأغراض التشخيص الصحي فقط، وعدم الاعتماد عليه في التشخيص أو العلاج.

- الرجوع إلى الطبيب عند ظهور أعراض مقلقة أو مستمرة.  
- استشارة الصيدلي قبل استخدام أي دواء.

- التحقق من صحة المعلومات الطبية والنصائح العلاجية قبل

لا يمكن إغفال الجوانب الإيجابية للذكاء الاصطناعي في الرعاية الصحية. فقد أظهرت بعض التقارير أن هذه التقنيات ساهمت في الوصول إلى تشخيصات دقيقة في حالات معقدة، خاصة عندما تم استخدامها كأداة مساعدة تحت إشراف طبي، وهذا يشير إلى أن المشكلة لا تكمن في التقنية ذاتها، بل في كيفية استخدامها.

تضمنت الأخطاء الطبية، تضمنت أخطاء في التوجيه أو التشخيص. كما وثقت تقارير صحفية أخرى حالات لأشخاص تعرضوا لمضاعفات صحية نتيجة أخطاء نصح غير دقيقة صادرة عن هذه الأنظمة دون الرجوع إلى مختصين، وتبرز هذه الحالات المنضبط على هذه التقنيات، على الرغم من هذه التحديات،

كما أظهرت دراسة في JAMA Pediatrics (2024) أن بعض نماذج الذكاء الاصطناعي ارتكبت أخطاء ملحوظة في تشخيص نسبة كبيرة من الحالات المرضية لدى الأطفال، مما قد يؤدي إلى تأخير العلاج أو تقديم توصيات طبية غير دقيقة. ومن جهة أخرى، بيّنت دراسة صادرة عن Mount Sinai Health System (2025) أن هذه الأنظمة قد تتأثر بسهولة بالمعلومات غير الدقيقة، حيث تقوم بتضخيم الأخطاء وإعادة إنتاجها بثقة عالية، وهو ما يزيد من احتمالية تضليل المستخدمين. أفادت تقارير وكالة Reuters (2026) بوجود أكثر من 100 حادثة مرتبطة باستخدام تقنيات الذكاء الاصطناعي في الأجهزة الطبية، تضمنت أخطاء في التوجيه أو التشخيص. كما وثقت تقارير صحفية أخرى حالات لأشخاص تعرضوا لمضاعفات صحية نتيجة أخطاء نصح غير دقيقة صادرة عن هذه الأنظمة دون الرجوع إلى مختصين، وتبرز هذه الحالات المنضبط على هذه التقنيات، على الرغم من هذه التحديات،

شهدت السنوات الأخيرة تطوراً متسارعاً في تقنيات الذكاء الاصطناعي، خاصة في المجال الصحي، حيث أصبحت هذه التقنيات جزءاً من الممارسات اليومية لدى عدد متزايد من المرضى. إذ يلجأ البعض إلى تطبيقات الذكاء الاصطناعي للحصول على استشارات أولية أو تفسير للأعراض، وهو ما يعكس مستوى متنامياً من الثقة في هذه الأنظمة. ومع ذلك، فإن هذا الاعتماد المتزايد يقابله قلق علمي متصاعد حول مدى دقة هذه الأدوات وسلامة استخدامها خارج الإشراف الطبي المباشر. ولم يعد هذا الجدل نظرياً، بل أصبح مدعوماً بدراسات علمية وتقارير واقعية تكشف عن تباين واضح بين الأداء النظري والتطبيق العملي. تشير دراسة أجرتها جامعة أكسفورد (2026) إلى أن المستخدمين الذين اعتمدوا على أدوات الذكاء الاصطناعي في اتخاذ قرارات صحية لم يتمكنوا من الوصول إلى القرار الصحيح إلا في أقل من نصف الحالات، على الرغم من أن هذه الأنظمة مصممة لتحليل البيانات الطبية بدقة عالية.

ويعكس ذلك وجود فجوة واضحة بين الإمكانيات التقنية النظرية والتطبيق الواقعي. وفي السياق ذاته، أوضح Ramaswamy وآخرون (2026) في دراسة منشورة في مجلة Nature Medicine أن أنظمة الذكاء

## تعزية

رسالة الجامعة  
الخبر.. ومنصة الحدث



تتقدم

بخالص العزاء وصادق المواساة  
في وفاة المغفور له بإذن الله تعالى

جويعد بن سعد العجمي

والد زميلنا

أ. خالد بن جويعد العجمي

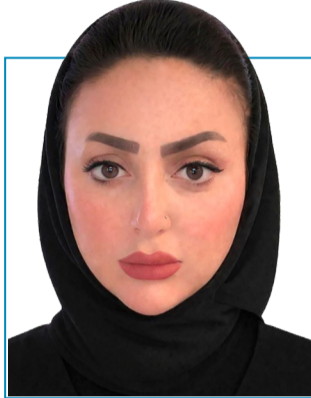
المدير العام للإدارة العامة للعلاقات والإعلام بالجامعة

# السياسة الوطنية للغة العربية في المملكة.. بين الإشادة والتقييم



د. حصة المرفح

**د. حصة: أهميتها تكمن في تحويلها من وثيقة إلى ممارسات فعلية في التعليم والإعلام وسوق العمل**



د. نورة العمر

**د. نورة: السياسة الوطنية خطوة مهمة ونجاحها مرهون بجودة التنفيذ لا بالاكتفاء بالنصوص**



د. منال العمري

**د. منال: تضيق الفجوة يمكن من خلال اعتماد "اللغة العالية" وجعلها أكثر مرونة وتداولاً**



د. أمل التميمي

**د. أمل: الفجوة تظهر حين تُرفع العربية في الشعارات وتترجع في الممارسة وإنتاج المعرفة**



د. عبير الجربوع

**د. عبير: السياسة الوطنية للغة العربية انتقال من الاحتفاء الرمزي إلى تفعيلها في الواقع المؤسسي**



د. بدور الفصام

**د. بدور: هناك فجوة واضحة بين رمزية اللغة العالية وممارستها اليومية وخصوصاً لدى الأطفال والناشئة**

وبناء بيئة تعليمية تجعلها لغة معرفة لا مجرد مادة دراسية.

عملية تراكمية

أكدت أستاذة الأدب والنقد حصة المرفح أن الحضور الرمزي للغة العربية قوي بلاشك، فهي لغة الدين والهوية والثقافة منذ القدم، كما يتأصل هذا الحضور باعتقادها لغة رسمية للدولة، وحضورها في الخطاب الثقافي والوطني، ثم إنشاء مبادرات رسمية تعنى بالعربية وتطويرها، وكل ذلك يجعلها جزءاً من الهوية الوطنية والسيادة الثقافية. مع ذلك، لا يمكن إنكار وجود بعض الممارسات الفعلية التي توحى بوجود فجوة، كما في اعتماد الإنجليزية في قطاعات العمل، وهيمنتها في التعليم العالي والمجالات الرقمية والتقنية.

وأضافت أن وضع سياسة وطنية للغة العربية هو إجراء مهم للغاية، وذلك على مستوى تعزيز الهوية الثقافية، وتنظيم استخدامها داخل مؤسسات الدولة المختلفة، ودعم ارتباطها بالإنتاج المعرفي والتقني الذي نرجوه. لكن أهميتها الحقيقية تظهر عندما تتحول من وثيقة سياسة معتمدة إلى ممارسات فعلية في التعليم، والإعلام، وسوق العمل، وهذا يحتاج إلى تخطيط حتى يصل إلى التطبيق، وهو عملية تراكمية تتطلب وقتاً، وتحتاج إلى استمرارية في التنفيذ ثم التقييم.

واختتمت حديثها بالإشارة إلى أمور مهمة ترى ضرورة الاهتمام بها في هذه المرحلة، مثل: إجراء مقارنات دولية لتتعرف على التجارب الناجحة والاستفادة منها، وتعزيز فعالية معالجة اللغة العربية في برامج الذكاء الاصطناعي، وتطوير محركات البحث، ودعم المحتوى الرقمي العربي. كما أشارت إلى أهمية ربط اللغة بما يعرف بـ(اقتصاد اللغة)، الذي يشمل صناعة النشر والترجمة، والمحتوى الإعلامي والإعلاني، وتعليمها للناطقين بغيرها.

إمكانية أن السبب من الأساس هو في انفصال اللغة لفترة طويلة عن كونها لغة عملية، والابتعاد عنها في المؤسسات، ومع ذلك شددت على أن التحديات لا تعد عائقاً حقيقياً، إذ يمكن تجاوزها، ووجود هذا القرار سيساعد في تعزيز حضور اللغة العربية وتفعيل استخدامها على أرض الواقع.

إطار تشريعي مهم

ترى د. نورة العمر، أن اللغة العربية تعيش فجوة واضحة بين حضورها الرمزي وممارستها الفعلية؛ فهي حاضرة بقوة في الخطاب الرسمي وتمثيل الهوية، إلا أنها أقل حضوراً في الاستخدام اليومي داخل التعليم والبحث العلمي والتقنية وسوق العمل. وتؤكد أن الرمزية متماسكة، بينما تعاني الممارسة من منافسة اللغات الأجنبية وضعف التمكين المؤسسي. وأكدت أن السياسة الوطنية للغة العربية تمثل خطوة مهمة؛ إذ توحد الجهود بدل تشتتها، وتمنح العربية إطاراً تشريعياً يعزز استخدامها في التعليم والإعلام والمؤسسات الحكومية، كما تخلق بيئة تشجع المحتوى العربي والبحث العلمي. غير أنها شددت على أن نجاحها مرهون بجودة التنفيذ، لا بالاكتفاء بالنصوص.

وأوضحت أن الحماية الثقافية تتصل بالهوية والتراث والأدب والفنون، وتهدف إلى تعزيز الانتماء، والاعتزاز بالعربية، حين أن الإدارة المؤسسية ترتبط بالسياسات، والقوانين، والمناهج، والتدريب، والحوكمة، وتسعى إلى جعل العربية لغة عمل وإنتاج ومعرفة؛ فالثقافة تحفظ الروح، بينما تنظم المؤسسات الاستخدام. واختتمت بالإشارة إلى أن مستقبل العربية يعتمد على تحويلها من لغة احتفاء إلى لغة إنتاج، ودعم الصناعات الإبداعية العربية، والاستثمار في الذكاء الاصطناعي اللغوي، وتعزيز الشراكات الدولية لنشرها عالمياً،

وترى أن هذا التحول يرسخ "الأمن اللغوي" ويؤسس لسيادة معرفية وطنية. ودعت التميمي إلى تعيين خريجي أقسام اللغة العربية في مناصب قيادية داخل المؤسسات الحكومية والخاصة، لما لذلك من أثر في تعزيز القيمة المهنية للغة وتمكينها اقتصادياً. كما تقترح إنشاء عضوية علمية عالمية للمتقاعدين من المتخصصين في اللغة العربية للاستفادة من خبراتهم في بناء المصطلحات والقواميس وتحكيم المحتوى ونقل الخبرة للأجيال الجديدة، بما يضمن استدامة معرفية تجمع الخبرة بالطاقة الشابة.

نخبوية لغوية

ترى د. منال العمري محاضر بقسم اللغة العربية أن هناك فجوة واضحة بين الحضور الرمزي والممارسة الفعلية للغة العربية، مشيرة إلى أن هذه الفجوة قد تتسع عندما يميل الحضور الرمزي إلى ما يعرف بـ "النخبوية اللغوية"، مقابل نظرة أقل تقديراً تجاه اللغة المحكية.

وأوضحت أن تضيق هذه الفجوة يمكن من خلال اعتماد "اللغة العالية" التي تتناسب مع الممارسة اليومية بما فيها الممارسات العملية وتكون أكثر مرونة وتداولاً.

وفي تقييمها للسياسة الوطنية للغة العربية، بينت العمري أنها ليست أمراً طارئاً جديداً، بل امتداد لجذور الهوية الوطنية المتمثلة في اسم المملكة العربية السعودية، إضافة إلى ما ينص عليه النظام الأساسي للحكم من أن اللغة العربية هي اللغة الرسمية للمملكة، وأكدت أن هذه السياسة بأطرها التنظيمية تساهم بشكل كبير في اتساع حضور اللغة في كافة المؤسسات والمنظمات، مما يثريها ويدعم استمرارية تطورها ومواكبتها لكافة التغيرات الحياتية. ويعزز حضورها الثقافي والمؤسسي. أما عن أبرز التحديات التي قد تواجه تطبيق القرار، فلفتت إلى

الوطنية يمثل انتقالاً من التأكيد النظري على مكانة العربية إلى تنظيم حضورها عبر إطار مؤسسي واضح يضبط الاجتهادات الفردية، ويضمن تمكينها في التعليم، والبحث العلمي، والإعلام، وقطاعات الأعمال، والمشهد العام، بما يعزز ثقة الفرد بلغته وقدرته على التفكير والإبداع بها.

واختتمت بالتأكيد على أن التحديات لا تكمن في صدور القرار ذاته، بل في الثقافة المؤسسية واستدامة التطبيق، مشيرة إلى أن نجاح السياسة يُقاس بمدى ترسيخها في الممارسة اليومية وجعل العربية لغة معرفة فاعلة في الحاضر والمستقبل، لا مجرد لغة احتفاء أو شعارات.

أمن لغوي

ترى أ.د. أمل التميمي، أستاذة الأدب الحديث والنقد في الجامعة، أن اللغة العربية تعيش منذ زمن فجوة واضحة بين حضورها الرمزي وممارستها الفعلية، مؤكدة أن الاحتفاء بالعربية ظل قوياً في الخطاب الثقافي والهياتي، بينما لم يواكب تمكين مؤسسي يحولها إلى مورد معرفي وسيادي فاعل. وبيّنت أن الفجوة تظهر حين تُرفع العربية في الشعارات والمناسبات، بينما تتراجع في الممارسة اليومية وفي مجالات إنتاج المعرفة. وتشير إلى أن الانتقال من "العاطفة اللغوية" إلى "الحوكمة اللغوية" هو خطوة ضرورية لجعل اللغة جزءاً من البنية التحتية للدولة لا مجرد رمز ثقافي.

وفي تقييمها للسياسة الوطنية للغة العربية، أكدت أنها تمثل لحظة تحول إستراتيجي في عهد رؤية السعودية وتوسع حضورها الدولي؛ إذ جاءت كإطار تشغيلي ينقل العربية من نطاق الحماية الثقافية إلى التمكين المؤسسي، من خلال آليات تنفيذ ومعايير واضحة تعزز حضورها في التعليم، والإعلام، والبحث العلمي، وقطاع الأعمال، والمشهد اللغوي الدولي.

يتجلى في الممارسات المؤسسية عبر مختلف القطاعات الحكومية والخاصة وغير الربحية، بما يعزز حضورها بوصفها عنصر سيادة وأمن ثقافي.

حول التحديات المتوقعة، لفتت إلى أن أبرزها يتمثل في الجوانب الإجرائية المرتبطة بآليات التطبيق والمتابعة والتقييم، مؤكدة الحاجة إلى أدلة إرشادية واضحة ومبادرات عملية توحد المفاهيم وتحدد من الاجتهادات الفردية، مشيرة إلى دور مجمع الملك سلمان العالمي للغة العربية بوصفه المرجعية الوطنية المعنية بسياسات التخطيط اللغوي وتنظيمه، لضمان انتقال الرؤية من مستوى التنظير إلى واقع التنفيذ.

من الرمزية إلى الممارسة

ترى الدكتورة عبير علي الجربوع، محاضرة بقسم اللغة العربية في الجامعة، أن السياسة الوطنية للغة العربية تمثل انتقالاً مهماً من الاحتفاء الرمزي باللغة إلى تفعيلها في الواقع المؤسسي، مشيرة إلى أن التحدي لا يكمن في مكانة العربية بقدر ما يكمن في ممارستها الفعلية. وأوضحت الجربوع أن الحديث عن فجوة بين الحضور الرمزي والممارسة يظهر حين يُكتفى بالاحتفاء بالعربية في المناسبات، دون الحرص على استخدامها في تفاصيل الحياة اليومية أو في ميادين إنتاج المعرفة، مؤكدة أن العامية مظهر من مظاهر العربية، في حين تظل الفصحى اللغة الجامعة في التعليم والإعلام وصناعة الوعي.

ولدى تقييمها للسياسة الوطنية وأثرها على تعزيز الحضور المؤسسي والثقافي للغة العربية في التعليم والإعلام، أشارت الجربوع إلى أن العربية كانت ولا تزال جزءاً أصيلاً من البناء المؤسسي للدولة، مستندة إلى النظام الأساسي للحكم الذي نص على أنها لغة الدولة، ما يعكس ارتباطها بالهوية الوطنية والتكوين السيادي للمملكة.

وأضافت أن صدور السياسة

استطلاع: لى القحطاني، ريهام مجدل، كادي الشويهي، ريم العتيبي، ونام القرني، سارة السليمان

تعد السياسة الوطنية للغة العربية إطاراً منظماً يعكس اهتمام المملكة بتعزيز مكانة اللغة وتفعيل حضورها في مختلف المجالات، وجاءت هذه السياسة لتعزيز حضور العربية وتنظيم استخدامها بشكل أوسع داخل المجتمع والمؤسسات. ومن هذا المنطلق نستطلع آراء نخبة من المختصين حول واقع اللغة العربية، ومدى حضورها الفعلي، وأثر هذه السياسة في دعمها..

فجوة واضحة

أكدت د. بدور بنت محمد الفصام أن اللغة العربية تعيش، في بعض السياقات، فجوة واضحة بين رمزيتها العالية وممارستها اليومية، موضحة أن هذا التباين يتجلى بشكل خاص لدى الأطفال والناشئة، وفي بعض الفضاءات العامة كالمطاعم والمقاهي، إلى جانب قطاعات تتقدم فيها الإنجليزية في التعاملات الإلكترونية والمباشرة. وبيّنت أن هذه الفجوة لا تعبر عن قصور ذاتي في العربية، بل تعكس تحولات ثقافية واتصالية أعادت تشكيل أنماط الاستخدام، لافتة إلى أن الطفل اليوم ينشأ محاطاً بالمفردات الإنجليزية عبر الشاشات والإعلانات والعلامات التجارية وتطبيقات الترفيه، ما يخلق علاقة ألفة مرتبطة بالمتعة والاستهلاك، في حين تظل العربية محصورة غالباً في الإطار المدرسي والخطاب الرسمي.

ووصفت السياسة الوطنية للغة العربية، بأنها خطوة إستراتيجية تنقل العناية بالعربية من مستوى المحبة والاحتفاء والمبادرات الفردية والجزئية، إلى مستوى التخطيط والتنظيم والتكامل والرؤية والمسؤولية، مشيرة إلى أن صدور

يعكس تحول اللغة إلى ملف سيادي

## قراءة تحليله لتصنيف QS

## الجامعة وريادة الزراعة المستدامة.. العلوم الوطنية في خدمة البيئة والتنمية

الأداء المؤسسي لجامعة الملك سعود يُعدّ تصنيف جامعة الملك سعود ضمن أفضل 100 جامعة على مستوى العالم انعكاساً واضحاً لتوازنها المؤسسي المتقدم، المبني على أسس علمية وإدارية متكاملة. ويشير هذا إلى قدرة الجامعة على الجمع بين التميز الأكاديمي والبحثي والأثر المجتمعي. ويمكن تحليل هذا الأداء من خلال أربعة محاور رئيسية: قوة البحث العلمي، السمعة الأكاديمية الدولية، شراكات البحث العالمية، مواهبة المخرجات التعليمية مع سوق العمل.

ويُعدّ الختام يؤكد هذا الإنجاز أن جامعة الملك سعود:

- تمثل نموذجاً للجامعات التي توظف العلم والمعرفة لخدمة الوطن.  
- تعزز مكانة المملكة العالمية في مجال الاستدامة البيئية والأمن الغذائي.  
- تحقق التكامل بين الإنسان والطبيعة من خلال منهج علمي دقيق ومتعدد التخصصات.

وهكذا، يصبح التقدم الأكاديمي في الجامعة أداة وطنية إستراتيجية تضمن تحقيق أهداف التنمية المستدامة وبناء مستقبل بيئي واقتصادي مستقر ومتقدم.

أستاذ فيزياء التربة وإدارة المياه

وكيل كلية علوم الأغذية والزراعة

للشؤون التعليمية والأكاديمية

agghamdi@ksu.edu.sa

بالإنتاجية وإدارة المخاطر. - تحسين إدارة المدخلات الزراعية (المياه، الأسمدة، الطاقة) يؤدي ذلك إلى زيادة الإنتاجية لكل وحدة مساحة مع تقليل هدر الموارد، مما يُمثل تحولاً نوعياً من الزراعة التقليدية إلى الزراعة القائمة على البيانات.

دعم الاقتصاد الأخضر يتماشى هذا الإنجاز مع أهداف بناء اقتصاد أخضر، وهو ركيزة أساسية لرؤية 2030. يُسهم قطاع الزراعة المستدامة في:

- تنوع مصادر الدخل بعيداً عن القطاعات التقليدية.  
- خلق فرص استثمارية في التقنيات الزراعية والبيئية.

- دعم الصناعات المرتبطة بسلاسل القيمة الزراعية. لا يُحقق الاستثمار في الزراعة المستدامة عوائد اقتصادية فحسب، بل يُعزز أيضاً الاستقرار البيئي والاجتماعي، مما يدعم نموذجاً تنموياً شاملاً.

بناء سلاسل إمداد غذائي مستدامة يُعدّ تحسين كفاءة سلاسل الإمداد الغذائي تحدياً رئيسياً لتحقيق الأمن الغذائي. ويشمل ذلك: الحد من هدر الغذاء من خلال تحسين تقنيات الحصاد والتخزين، تطوير أنظمة نقل فعّالة ومبرّدة، الحفاظ على جودة المنتج، استخدام التقنيات الرقمية لتتبع المنتجات وضمان سلامتها. لذلك تعتبر كفاءة الإمداد هي امتداد مباشر لكفاءة الإنتاج.

يُعدّ التقدم الذي أحرزته تخصص الزراعة والتشجير، بوصوله إلى قائمة أفضل 100 تخصص عالمياً وفقاً لتصنيف QS العالمي للجامعات، تجسيداً عملياً للتوافق بين مخرجات الجامعة وأولويات التخطيط الإستراتيجي الوطني. تمثل رؤية السعودية 2030 إطاراً تحويلياً شاملاً يهدف إلى إعادة هيكلة الاقتصاد الوطني على أسس مستدامة، ووضاً الأمن الغذائي والاستدامة البيئية في صميم منظومة التنمية. لذا، لا ينبغي النظر إلى هذا الإنجاز الأكاديمي بمعزل عن سياقه الوطني، بل كعنصر فاعل في تحقيق أهداف الرؤية من خلال مسارات متعددة ومتكاملة. ومنها:

تعزيز الأمن الغذائي يُعدّ الأمن الغذائي أحد الركائز الأساسية لرؤية 2030، حيث تسعى المملكة إلى تقليل الاعتماد على واردات الغذاء وتعزيز الإنتاج المحلي المستدام.

ومن منظور تحليلي، يعكس هذا التحول انتقالاً من نموذج استهلاكي يعتمد على الموارد الخارجية إلى نموذج إنتاجي قائم على المعرفة والتكنولوجيا، مما يعزز السيادة الغذائية على المدى الطويل.

رفع كفاءة الإنتاج الزراعي يُعدّ تحسين كفاءة الإنتاج الزراعي ركيزة أساسية لتحقيق الاستدامة. ويتجلى ذلك من خلال تبني تقنيات الزراعة الدقيقة، التي تعتمد على: - استخدام أنظمة الاستشعار عن بُعد لتحليل التربة والغطاء النباتي. - توظيف الذكاء الاصطناعي للتنبؤ



د. د. عبدالعزيز بن غازي الغامدي

الأداة التنبؤية الأكثر فعالية لتحويل الأهداف الإستراتيجية إلى حلول عملية قابلة للقياس والتقييم. يتجلى ذلك في مجموعة من المجالات التقنية المتقدمة مثل الزراعة الذكية والإدارة المتكاملة للموارد المائية وإعادة تأهيل الأراضي المتدهورة وتحسين خصوبة التربة واستدامتها.

المسؤولية العلمية والوطنية لجامعة الملك سعود

يعكس هذا التقدم العلمي المسؤولية الإستراتيجية المزجوة لجامعة الملك سعود، والتي تتجاوز التعليم والبحث التقليديين لتشمل مساهمات مباشرة في تحقيق الأهداف الوطنية. ومن منظور تحليلي، تضطلع الجامعة بدور محوري كحلقة وصل بين إنتاج المعرفة (البحث العلمي) وضع السياسات. ويعزز هذا من فعالية السياسات البيئية ويضمن استنادها إلى أدلة علمية موثوقة.

أثر تنموي ملموس يؤكد التحليل أن التصنيف الأكاديمي ليس غاية في حد ذاته، بل هو أداة تمكينية ذات بُعد تنموي، تسهم في: ترجمة المعرفة العلمية إلى تطبيقات عملية، دعم عملية صنع القرار السياسي القائم على الأدلة، تحسين كفاءة إدارة الموارد الطبيعية، تحقيق أثر بيئي مباشر ومستدام وبالتالي، يصبح التصنيف مؤشراً على القدرة الفعلية لجامعة الملك سعود على إحداث تغيير ملموس في المشهد التنموي، وليس مجرد ترتيب رقمي في قوائم عالمية. التوافق الإستراتيجي مع رؤية 2030

نهج إستراتيجي لمواجهة التحديات البيئية

يعكس التقدم المحرز في مجال الزراعة والتشجير، وفقاً لتصنيف QS العالمي للجامعات، تحولاً في استخدام هذا المجال العلمي كأداة إستراتيجية لمواجهة التحديات البيئية المُعددة. لم تعد هذه التحديات قضايا محلية معزولة، بل أصبحت أزمات عالمية مترابطة تتطلب حلولاً علمية قائمة على تكامل المعرفة والابتكار التكنولوجي. في هذا السياق، تتجاوز الزراعة مفهوم الإنتاج التقليدي لتصبح نظاماً علمياً تطبيقياً يسهم في إدارة النظم البيئية واستدامة الموارد الطبيعية. من أبرز هذه التحديات التصحر، الذي يُعدّ من أخطر التهديدات البيئية في المناطق الجافة وشبه الجافة، إذ يؤدي إلى فقدان الغطاء النباتي وتراجع إنتاجية الأراضي. وهنا يبرز الدور المحوري للبحث العلمي الزراعي في تطوير إستراتيجيات فعّالة لإعادة تأهيل الأراضي المتدهورة من خلال تقنيات التشجير المستدامة، واستخدام النباتات المقاومة للجفاف، وتطبيق أنظمة الإدارة المتكاملة للتربة التي تحافظ على خصائصها البيولوجية.

مبادرة السعودية الخضراء تجسد المبادرة نموذجاً متطوراً للمبادرات البيئية، قائماً على أسس علمية راسخة ورؤية إستراتيجية طويلة الأمد. وتهدف إلى إحداث تحول هيكلي في النظام البيئي من خلال: إعادة تأهيل النظم البيئية المتدهورة باستخدام منهجيات علمية، توسيع الغطاء النباتي باستخدام تقنيات التشجير المستدامة، خفض انبعاثات الكربون من خلال حلول علمية تطبيقية مستوحاة من الطبيعة، استعادة التوازن البيئي وتعزيز مرونة النظم البيئية. يتطلب تحقيق هذه الأهداف بنية تحتية معرفية متطورة قادرة على تصميم نماذج بيئية دقيقة، وتقييم الأثر البيئي للمشاريع، وضمان استدامة النتائج على المدى الطويل. وهذا ما يجعل دمج المبادرة مع المؤسسات الأكاديمية ضرورة إستراتيجية، لا خياراً إضافياً.

البحث العلمي الزراعي يمثل البحث العلمي الزراعي

في ضوء التحولات الهيكلية السريعة التي يشهدها قطاع التعليم العالي عالمياً، لم يعد تقييم أداء الجامعات مقتصرًا على المؤشرات الكمية التقليدية، كعدد الخريجين أو حجم الهيكل المؤسسي. بل تطور ليعتمد على أنظمة تصنيف معقدة ذات أبعاد تحليلية متعددة، تقيس جودة المخرجات التعليمية، وكفاءة مخرجات البحث، وأثرها الفعلي على المجتمع واقتصاد المعرفة.

وفي هذا السياق، تبرز تصنيفات QS للتخصصات كأحد أدق وأشمل النماذج العالمية، نظراً لاعتمادها على مجموعة من المؤشرات النوعية والكمية المترابطة. وتشمل هذه المؤشرات السمعة الأكاديمية الدولية، وتقييمات أصحاب العمل لكفاءة الخريجين، ومعدلات الاستشهاد العلمي التي تعكس أثر البحث، ومستوى الانفتاح والتعاون الدولي بين المؤسسات الأكاديمية.

انطلاقاً من هذا الإطار المنهجي المتقدم، لا يمكن اعتبار إدراج جامعة الملك سعود لعدد من تخصصاتها ضمن قائمة أفضل 100 تخصص عالمي لعام 2026 مجرد إنجاز تصنيفي، بل هو مؤشر علمي متكامل يعكس تراكمًا نوعياً في تطوير البنية التحتية البحثية، وتحسين جودة العملية التعليمية، وتعزيز التكامل بين الجوانب النظرية والتطبيقية. كما يُبرهن هذا التقدم على نجاح السياسات الأكاديمية في مواهبة مخرجات التعليم مع متطلبات سوق العمل العالمي، ورفع مستوى التنافسية الدولية، مما يؤكد انتقال المؤسسات الأكاديمية السعودية إلى مرحلة أكثر نضجاً وفعالية في إنتاج المعرفة وتطبيقها ضمن سياق تنموي وإستراتيجي أوسع.

تحول نوعي في تخصص الزراعة والتشجير

يمثل إدراج الزراعة والتشجير ضمن أفضل 100 مجال على مستوى العالم، وفقاً لتصنيف QS العالمي للجامعات، تحولاً هيكلياً عميقاً في طبيعة هذا المجال. ويعكس هذا التحول انتقاله من إطار تقليدي قائم على ممارسات إنتاجية محدودة إلى مجال علمي متقدم متعدد التخصصات، يرتكز على المعرفة التطبيقية والتكنولوجيا الحديثة. لم تعد الزراعة تقتصر على عمليات الزرع والحصاد، بل أصبحت نظاماً معرفياً متقدماً تتقاطع فيه العلوم الطبيعية والهندسية والتكنولوجية لإنتاج حلول مبتكرة للتحديات البيئية والغذائية.

يرتكز هذا التحول على مجموعة من الركائز العلمية والتكنولوجية، أبرزها تطبيق التقنية الحيوية لتحسين أصناف النباتات وزيادة مقاومتها للظروف المناخية القاسية، واستخدام الذكاء الاصطناعي وتحليلات البيانات الضخمة للتنبؤ بالإنتاجية الزراعية وإدارة المخاطر، والاعتماد على أنظمة الاستشعار عن بُعد لمراقبة المحاصيل وتحليل خصائص التربة والنباتات بدقة عالية. علاوة على ذلك، تشكل الإدارة المتكاملة للموارد الطبيعية إطاراً إدارياً يضمن التوازن بين الإنتاج الزراعي والحفاظ على الموارد البيئية، لا سيما في البيئات الجافة وشبه الجافة.

جامعة الملك سعود

تحقق إنجازاً عالمياً جديداً

تصنيف 7 تخصصات أكاديمية ضمن قائمة أفضل 100 تخصص أكاديمي في تصنيف QS العالمي 2026:

|                           |                            |               |                      |
|---------------------------|----------------------------|---------------|----------------------|
| العلوم الطبيعية والطبيعية | علم الزراعة والتشجير       | هندسة البترول | علم الأدوية والصيدلة |
| 98 عالمياً                | 95 عالمياً                 | 39 عالمياً    | 31 عالمياً           |
| التمريض                   | علم وظائف الأعضاء والتشريح | علم الموهبة   |                      |
| 100 - 51 عالمياً          | 100 - 51 عالمياً           | 100 عالمياً   |                      |

ويعزز هذا الإنجاز جهود الجامعة في الريادة الأكاديمية والبحثية، ويدعم تنافسيتهما في المؤشرات والتصنيفات العالمية.

إنجاز عالمي في الزراعة والتشجير

جامعة الملك سعود

2026

RANKED 95 WORLDWIDE

في مجال الزراعة والتشجير

In Agriculture & Forestry

مشاركة عالمية في الأمن الغذائي والبيئي

ريادة في الاستدامة والتشجير

التعزيز في البحث الزراعي والابتكار

#KSU #Agriculture #Forestry #Ranking2026

# إدمان الجوال.. صراع يهدد تركيز الطلاب !!



ناصر السهلي

**ناصر: أحاول تقليل استخدام الجوال لكن الالتزام صعب والاستمرار في المحاولة هو الحل**



محمد القحطاني

**محمد: أستخدم الجوال بمعدل 5 - 7 ساعات يومياً وأغلب هذا الوقت أقضيه في الترفيه**



سعود الزهراني

**سعود: عندما أبعد الجوال عني أو أضعه على الصامت يتحسن تركيزي بشكل واضح**



عبدالإله الشهري

**عبدالإله: الاستخدام المفرط يؤثر على الإنتاجية والسهر على الجوال أثر على نظام نومي**



محمد الفواز

**محمد الفواز: أحاول تنظيم وقتي وعدم الانشغال بالجوال لكن أواجه صعوبة في الالتزام**



نواف الحربي

**نواف: سلاح ذو حدين واستخدامي يميل للجانب السلبي أكثر والتحكم في الوقت صعب**



## استطلاع:

ريان خالد، ماجد السبيعي

مع الانتشار الكبير للهواتف الذكية في السنوات الأخيرة، أصبح استخدامها جزءاً أساسياً من حياة الطلاب اليومية، سواء في الدراسة أو الترفيه. ومع ذلك، ظهرت مشكلة إدمان الجوال كأحد أبرز التحديات التي قد تؤثر سلباً على المستوى الدراسي والتركيز. يهدف هذا الاستطلاع إلى استعراض آراء مجموعة من الطلاب من تخصصات مختلفة لمعرفة تأثير استخدام الجوال على تحصيلهم الدراسي وسلوكهم اليومي..

## سلاح ذو حدين

نواف الحربي، طالب في كلية الهندسة تخصص هندسة كهربائية، يستخدم الجوال بشكل يومي ولساعات طويلة، خاصة في تصفح مواقع التواصل الاجتماعي ومتابعة المحتوى الترفيهي. ويضيف أنه في كثير من الأحيان يخطط للمذاكرة، لكنه ينشغل بالجوال دون أن يشعر بمرور الوقت، مما يؤدي إلى تأجيل واجباته الدراسية. كما أشار نواف إلى أن كثرة استخدام الجوال أثرت على تركيزه أثناء المحاضرات، حيث يجد نفسه أحياناً يتفقد هاتفه بدلاً من متابعة الشرح. ويرى نواف أن الجوال سلاح ذو حدين، لكنه يعترف بأن استخدامه الحالي يميل أكثر للجانب السلبي، خصوصاً مع صعوبة التحكم في الوقت.

## إشعارات مستمرة

أما محمد الفواز، طالب في كلية الهندسة تخصص هندسة كهربائية أيضاً، فيوضح أنه يحاول قدر الإمكان تنظيم وقته بين الدراسة واستخدام الجوال، إلا أنه يواجه صعوبة في الالتزام بذلك بشكل دائم. ويذكر أن الإشعارات المستمرة من التطبيقات تشتت انتباهه أثناء المذاكرة، مما يجعله يفقد تركيزه ويحتاج لوقت أطول لإنجاز مهامه. كما أشار محمد إلى أنه يستخدم الجوال أحياناً لأغراض دراسية مثل البحث عن المعلومات أو مشاهدة الشروحات، لكنه يعترف بأن الاستخدام الترفيهي يأخذ

الحصة الأكبر من وقته. ويرى محمد أن المشكلة ليست في الجوال نفسه، بل في طريقة استخدامه، ويؤكد أن غياب الانضباط هو السبب الرئيسي في تأثر مستواه الدراسي.

## استخدام مفرط

عبدالإله الشهري، طالب في كلية اللغات والترجمة تخصص الأدب الإنجليزي، يرى أن الجوال له دور كبير في حياته اليومية، سواء في التعلم أو التواصل، لكنه يلاحظ أن استخدامه المفرط قد يؤثر سلباً على إنتاجيته. ويذكر أنه يقضي وقتاً طويلاً في تصفح التطبيقات دون هدف واضح، مما يؤدي إلى تضييع ساعات كان من الممكن استغلالها في القراءة أو الدراسة. كما أشار عبدالإله إلى أن السهر على الجوال أثر على نظام نومه، وهذا انعكس بشكل مباشر على حضوره الذهني في المحاضرات. ومع ذلك، يوضح عبدالإله أنه يحاول الاستفادة من الجوال في تطوير لغته الإنجليزية من خلال متابعة المحتوى التعليمي، لكنه يؤكد أن التوازن لا يزال يمثل تحدياً بالنسبة له.

## أكبر مشتت

سعود الزهراني، طالب بكلية العلوم الإنسانية والاجتماعية، تخصص إعلام، المستوى الثاني. قال: الجوال من أكبر المشتتات التي تؤثر على تركيزي الدراسي. وأضاف: نعم، الجوال يؤثر بشكل كبير على تركيزي أثناء الدراسة، وأراه من أكبر المشتتات التي أواجهها يومياً. المشكلة ليست فقط في استخدامه، بل حتى وجوده بجانبني يجعلني أفكر فيه بشكل مستمر. أحياناً أقول لنفسي إنني سأفتح الجوال دقيقة واحدة فقط لأتفقد إشعاراً أو تطبيقاً، لكن الأمر يتطور فأقضي عليه وقتاً طويلاً دون أن أشعر، وهذا يضع علي وقت من المفترض أن أستغله في المذاكرة.

## التحدي الأكبر

أما الطالب ناصر بن سعود السهلي، كلية العلوم الإنسانية والاجتماعية، تخصص جغرافيا، المستوى الخامس، فيحاول تقليل استخدام الجوال، لكن الالتزام صعب. ومع ذلك لاحظ أن تقليل استخدام الجوال يحسن أداءه الدراسي، لذلك يرى أن الاستمرار في المحاولة هو الحل.



# رسالة الجامعة

RISALAT AL-JAMEAH



الخبر  
ومنصة الحدث



[rs.ksu.edu.sa](http://rs.ksu.edu.sa)



[resalah@ksu.edu.sa](mailto:resalah@ksu.edu.sa)

## منصة التدريب التعاوني في الجامعة

جسر رقمي يربط الطالب بسوق العمل  
ويصنع خريج المستقبل

وفي سياق رؤية المملكة 2030 الرامية إلى رفع نسبة توظيف الخريجين وبناء اقتصاد معرفي متنوع، تؤدي الجامعة من خلال مركز الخريجين والتدريب التعاوني دوراً محورياً في تهيئة الكوادر البشرية الوطنية المؤهلة، وهو دور يستوجب تضافر الجهود مع القطاعين العام والخاص لتوفير بيئة تدريب نوعية ترقى بمستوى الخريج السعودي وتجعله خياراً أول لدى أصحاب العمل.

من مبدأ راسخ مضاده أن التعليم الأكاديمي وحده لا يكفي لإعداد خريج قادر على المنافسة والإبداع في بيئة عمل تشهد فيها المتطلبات يوماً بعد يوم. لذا تتجاوز مهمة الإدارة التنسيق اللوجستي لإيجاد فرص تدريبية إلى بناء منظومة متكاملة تبدأ بتوعية الطالب وتعريفه بمتطلبات السوق، مروراً بمساعدته على اختيار الجهة الأنسب لتخصصه وميوله، وانتهاءً بمتابعة أدائه وتقييم مكاسبه.

هذه التحديات على عدة محاور:  
- على صعيد الموازنة مع سوق العمل: إذ لا تزال هناك فجوة ملموسة بين مخرجات بعض التخصصات الأكاديمية ومتطلبات سوق العمل الفعلية، وهو ما يستدعي مراجعة مستمرة للخطة الدراسية بالتنسيق مع الجهات المدربة.  
- على صعيد المنصة التقنية، إذ تعترض بعض الطلاب صعوبات في استيعاب آليات الاستخدام أو التقديم السليم، كما أن ارتباط المنصة بالنظام الأكاديمي يفرض قيوداً تقنية تستوجب تطويراً مستمراً.

- التفاوت بين التقييم الأكاديمي للجامعة وجداول برامج التدريب لدى بعض الجهات، فضلاً عن الحاجة إلى معايير موحدة وشاملة لتقييم أداء الطلاب المتدربين وقياس جودة التدريب الفعلي.  
نحو خريج يثق بنفسه ويثق به السوق تتطلق رؤية إدارة التدريب التعاوني

بناء شراكات مؤسسية راسخة مع جهات القطاع العام والخاص عبر توقيع اتفاقيات تعاون رسمية تضمن استدامة تدفق الفرص التدريبية وترسخ مبدأ التكامل بين الجامعة وسوق العمل. وقد وقعت الجامعة خلال الفترة الأخيرة اتفاقيات مع عدد من الشركات الرائدة. وتجسد هذه الاتفاقيات قناعة الجامعة بأن الشراكة الحقيقية مع قطاع الأعمال هي الركيزة التي يقوم عليها التدريب الفعال، وأن العلاقة بين الجامعة والصناعة ليست علاقة عارضة بل هي تحالف إستراتيجي يخدم الطالب ويخدم التنمية الوطنية معاً.

## التحديات

لا تخفي إدارة مركز الخريجين والتدريب التعاوني التحديات التي تواجه منظومة التدريب التعاوني، إذ يرى المسؤولون عنها أن الاعتراف بالتحديات هو أول خطوات التغلب عليها. وتتوزع

## ثورة رقمية

وأشار إلى أن المنصة الإلكترونية للتدريب التعاوني تمثل استجابة حقيقية لتحديات التدريب التقليدي، ففي السابق كان الطالب يواجه متاهة من الأوراق والمراجعات وطول الإجراءات. أما اليوم، فبات بإمكانه بضغطة زر البحث في قاعدة بيانات الفرص التدريبية المعلنه، والتقديم المباشر، ومتابعة حالة طلبه، والتواصل مع الجهة المدربة، كل ذلك من جهاز واحد وفي أي وقت، وتتيح المنصة لجهات التدريب من شركات ومؤسسات حكومية وخاصة الإعلان عن فرصها التدريبية وتصفية المتقدمين ومتابعة أداء المتدربين، مما يعزز التواصل الثمر بين الجامعة وسوق العمل ويرسي قواعد شراكات إستراتيجية مستدامة.

## إنجازات المنصة بالأرقام

تشهد المنصة نمواً لافتاً في مؤشرات الاستخدام والتفاعل خلال العام الجامعي الحالي 1447هـ، إذ رصدت الإحصاءات المجمع للفضلين الدراسيين الأول والثاني نتائج تعكس اتساع أثر المنصة على مستوى الجامعة: 2866 جهة تدريبية مسجلة، 2462 طالب فرصة تدريبية معلنه، 4100+ طالب باشر التدريب الفعلي، مسجل في المنصة. وهذه الأرقام تعني أن أكثر من أربعة آلاف طالب وطالبة استثمروا المنصة للتسجيل والبحث عن فرص تدريبية، فيما باشر نحو ألفين وأربعم وستين منهم التدريب الفعلي الميداني. كما بلغ مجموع الفرص التدريبية التي أعلنتها الجهات المختلفة ما يزيد على 2866 فرصة موزعة على قطاعات متعددة.

## اتفاقيات التعاون

لا تتوقف جهود المركز عند حدود المنصة الإلكترونية، إذ يحرص على

## تقرير: قماش المنصير

في خطوة تعكس عزم الجامعة على مواكبة متطلبات رؤية 2030 وتعزيز تنافسية خريجها، أطلق مركز الخريجين والتدريب التعاوني منصة إلكترونية متكاملة للتدريب التعاوني، قلبت المعادلة التقليدية في التدريب وحولت آلياته الورقية المرهقة إلى منظومة رقمية سلسة تجمع في فضاء واحد الطالب والجهة المدربة وكليات الجامعة. ولا تكتفي المنصة بأن تكون بوابة للفرص التدريبية، بل هي بيئة تعليمية متكاملة تسعى إلى ردم الفجوة بين المقاعد الدراسية وواقع سوق العمل الحي.

وتتطلع بالإشراف على هذه المنصة إدارة التدريب التعاوني التابعة لمركز الخريجين والتدريب التعاوني في الجامعة، التي تتولى التنسيق الشامل مع كليات الجامعة والجهات المدربة في القطاعين العام والخاص، وتعمل على صقل مهارات الطلاب وقدراتهم قبيل تخرجهم وانخراطهم في سوق العمل السعودي.

## مشروع إستراتيجي

أكد الدكتور أنس محمد الشعلان، مدير مركز الخريجين والتدريب التعاوني بالجامعة، أن منصة التدريب التعاوني ليست مجرد أداة إلكترونية، بل هي مشروع إستراتيجي يعكس التزام الجامعة بتخريج كوادر بشرية مؤهلة قادرة على المنافسة في بيئة عمل متغيرة. ونعمل بجد على تطوير هذه المنصة وتوطيد علاقاتنا مع جهات القطاع العام والخاص لضمان توفير فرص تدريبية نوعية تخدم مسيرة الطالب المهنية وتنعكس إيجاباً على مخرجات الجامعة.

“نسعى من خلال منظومة التدريب التعاوني إلى تجاوز النموذج التقليدي الذي يكتفي بإرسال الطالب إلى جهة ما لقضاء فترة معينة، نحو نموذج أكثر نضجاً يقوم على التخطيط المسبق وتحديد الكفايات المطلوبة واختيار الجهة الملائمة لكل تخصص، مع متابعة دقيقة وتقييم موضوعي ينعكس على مسيرة الطالب الأكاديمية والمهنية”.

د. أنس الشعلان

مدير مركز الخريجين والتدريب التعاوني

| الجهة                                 | عدد الطلاب المسجلين للتدريب الأول | عدد الطلاب المسجلين للتدريب الثاني | عدد الفرص المتاحة للتدريب الأول | عدد الفرص المتاحة للتدريب الثاني | عدد الطلاب المرشحين للتدريب الأول | عدد الطلاب المرشحين للتدريب الثاني | عدد الجهات التي تقدمت بطلبات التسجيل |
|---------------------------------------|-----------------------------------|------------------------------------|---------------------------------|----------------------------------|-----------------------------------|------------------------------------|--------------------------------------|
| كلية العلوم الأساسية والاجتماعية      | 864                               | 137                                | 800                             | 412                              | 339                               | 1072                               | 93                                   |
| كلية إدارة الأعمال                    | 925                               | 909                                | 275                             | 583                              | 708                               | 134                                | 344                                  |
| كلية التربية                          | 0                                 | 0                                  | 0                               | 15                               | 30                                | 15                                 | 18                                   |
| كلية الحقوق والطب                     | 1                                 | 8                                  | 0                               | 452                              | 17                                | 99                                 | 143                                  |
| كلية الدراسات التطبيقية وخدمة المجتمع | 0                                 | 0                                  | 0                               | 0                                | 10                                | 0                                  | 0                                    |
| كلية السياحة والآثار                  | 3                                 | 0                                  | 0                               | 27                               | 0                                 | 0                                  | 0                                    |
| كلية علوم الأغذية                     | 0                                 | 0                                  | 0                               | 4                                | 15                                | 0                                  | 0                                    |
| كلية علوم الحاسب والمعلومات           | 186                               | 35                                 | 26                              | 238                              | 236                               | 10                                 | 126                                  |
| كلية العلوم                           | 0                                 | 0                                  | 0                               | 0                                | 0                                 | 0                                  | 4                                    |
| كلية العمارة والتخطيط                 | 0                                 | 0                                  | 0                               | 0                                | 0                                 | 0                                  | 4                                    |
| كلية اللغات وعلومها                   | 0                                 | 0                                  | 0                               | 0                                | 16                                | 0                                  | 11                                   |
| كلية الهندسة                          | 25                                | 101                                | 4                               | 122                              | 255                               | 27                                 | 38                                   |
| هندسة التطبيقية                       | 0                                 | 25                                 | 0                               | 0                                | 0                                 | 0                                  | 2                                    |
| علوم الحاسب والمعلوماتية              | 0                                 | 0                                  | 89                              | 0                                | 0                                 | 0                                  | 2                                    |
| إدارة الأعمال التطبيقية والمزاھمة     | 33                                | 25                                 | 0                               | 25                               | 0                                 | 0                                  | 3                                    |
| كلية علوم الرياضة والشطرنج البدني     | 1                                 | 0                                  | 0                               | 95                               | 0                                 | 0                                  | 2                                    |
| كلية المجتمع                          | 0                                 | 0                                  | 0                               | 0                                | 0                                 | 0                                  | 22                                   |
| المجموع                               | 2038                              | 1240                               | 1105                            | 2062                             | 1626                              | 1357                               | 827                                  |

| م | اسم الجهة                           | تاريخ التوقيع | مدة الاتفاقية     |
|---|-------------------------------------|---------------|-------------------|
| 1 | الشركة الوطنية للرعاية الطبية       | 30/01/2025    | سنة ميلادية وتجدد |
| 2 | شركة وصيل                           | 30/04/2025    | سنة ميلادية وتجدد |
| 3 | شركة الشرق الأوسط للكابلات المتخصصة | 19/08/2025    | ثلاث سنوات هجرية  |
| 4 | شركة فواز عبدالعزيز الحكير          | 19/08/2025    | ثلاث سنوات هجرية  |
| 5 | شركة فلك الأعمال والاستثمار         | 26/08/2025    | ثلاث سنوات هجرية  |





## فوائد لغوية

أ. د. عبدالله الدايل

### وَشَوْشٌ صَدِيقُهُ أَي هَمَسَ وَأَخْفَى كَلَامَهُ

كثيراً ما نسمعهم يقولون: وَشَوْشٌ صَدِيقُهُ أو أخاه ونحو ذلك - بمعنى كلمته كلاً ما خفياً، أو كلاً ما غير مفهوم، ويشيع ذلك على ألسنة العامة، وهو من فصيح كلامهم؛ لأن له أصلاً في العربية الصحيحة، فهكذا نطقت العرب - كما في المعجم اللغوي القديمة، جاء في التاج: «الوَشَوْشَةُ: كلام في اختلاط، حتى لا يكاد يفهم، وتَوَشَّوْشُوا: تحركوا وهمس بعضهم إلى بعض فالأصل، وما اشتق منه مثل وَشَوْشٌ وَوَشَوْشٌ، وتَوَشَّوْشُوا، والوَشَوْشَةُ كلها عربي صحيح، ويشيع ذلك على ألسنة العامة، لذا فهو من فصيح كلامهم.



كُرّم رئيس الجامعة المُكَلَّف، أعضاء المجلس الاستشاري الطلابي في دورته الثانية، وذلك عقب ترؤسه الجلسة السادسة للمجلس لعام 1447هـ - 2026م

## إدارة البيانات يعزز الوعي بحماية المعلومات ضمن الحملة الوطنية

شارك مكتب إدارة البيانات بالجامعة خلال الأسبوع الماضي في تفعيل الحملة الوطنية لرفع مستوى الوعي بمخاطر مشاركة البيانات والوثائق والسماح الحيوية مع المنصات والخدمات غير الحكومية، والتي تهدف إلى تعزيز الوعي الرقمي وحماية البيانات الشخصية لدى مختلف فئات المجتمع. وشملت مشاركة المكتب نشر رسائل توعوية عبر القنوات الرقمية الداخلية للجامعة، بما يساهم في تعزيز ثقافة التعامل الآمن مع البيانات والوثائق، ورفع مستوى الإدراك بالممارسات السليمة في حماية المعلومات الشخصية. كما تضمنت الحملة توزيع مواد توعوية تركز على مخاطر مشاركة البيانات مع الجهات غير الموثوقة، وأهمية التحقق من مصداقية المنصات الإلكترونية قبل إدخال أي معلومات شخصية أو سمات حيوية، وذلك انسجاماً مع الرسائل الإعلامية للحملة التي تؤكد أن حماية البيانات مسؤولية مشتركة بين الأفراد والجهات.

وأكد مكتب إدارة البيانات بالجامعة أن هذه المشاركة تأتي في إطار التزامه بتطبيق ضوابط حوكمة البيانات الوطنية، وتعزيز الامتثال لمعايير حماية البيانات الشخصية، والتي تعد جزءاً أساسياً من ممارسات إدارة البيانات في الجامعة، إضافة إلى دعم رفع مستوى النضج في إدارة البيانات بما يتماشى مع مستهدفات المؤشر الوطني للبيانات "نضيء".

وتعكس هذه الجهود حرص الجامعة على الإسهام في بناء مجتمع رقمي واعٍ، قادر على حماية بياناته والتعامل مع الخدمات الرقمية بكفاءة وأمان.



## انطلاق المؤتمر الدولي للجمعية السعودية للإعلام والاتصال

الحازمي كلمة المشاركين، أكد فيها أن المؤتمر يمثل مساحة علمية للحوار وتبادل الخبرات، مشيراً إلى أن الذكاء الاصطناعي يفرض على المؤسسات الأكاديمية والإعلامية شراكات أعمق لبناء وعي مهني وأخلاقي قادر على التعامل مع التحولات المتسارعة. ونوّه بأهمية إعداد إعلامي يمتلك مهارات نقدية ورؤية تحليلية، وقادر على توظيف أدوات الذكاء الاصطناعي في صناعة محتوى مسؤول ومؤثر.

وتتضمن أعمال المؤتمر عدد من الجلسات العلمية الموزعة على يومي الانعقاد، تشمل جلسات للخبراء ومحاور حول الممارسات الإعلامية، والمسؤولية الأخلاقية، والدور الأكاديمي، والاستثمار الإعلامي، وتطبيقات الذكاء الاصطناعي في الإعلام الصناعي والصحي والسياحي والرياضي، إضافة إلى جلسة ختامية تعرض فيها التوصيات. ويأتي انعقاد المؤتمر متزامناً مع اختيار عام 2026 عام الذكاء الاصطناعي، بما يعزز دور الإعلام السعودي في مواكبة التحولات التقنية المتسارعة، وبناء رؤى مستقبلية تدعم الابتكار والتحول الرقمي في القطاع الإعلامي.



بن عبدالعزيز المهنا أن العلاقة بين الإعلام والتقنية علاقة ممتدة عبر التاريخ، بدءاً من اختراع المطبعة وحتى تقنيات الذكاء الاصطناعي الحديثة، مبيّناً أن الوسائل الجديدة لا تلغي ما قبلها بل تضيف إليه. وأشار إلى أن التحديات المستقبلية تشمل تمييز الحقيقة من الخيال، والابتعاد عن المعلومات السطحية، وضعف التحقيقات الاستقصائية، مؤكداً أهمية التدرج المدروس في تبني التقنيات الحديثة دون اندفاع غير محسوب. كما ألقى الدكتور مبارك بن واصل

رسالة الجامعة: عامر الزهراني، عبد الملك الصانع

انطلقت يوم الثلاثاء الماضي أعمال المؤتمر الدولي العاشر للجمعية السعودية للإعلام والاتصال، الذي يُعقد تحت شعار "إعلام الذكاء الاصطناعي.. الفرص والتحديات"، وذلك في فندق مداريم كراون بالرياض، بمشاركة نخبة من الخبراء والأكاديميين والمتخصصين في مجالات الإعلام والذكاء الاصطناعي. وبحث المؤتمر، الذي استمر يومين، توظيف تقنيات الذكاء الاصطناعي في العمل الإعلامي، ورفع مستوى إدراك الإعلاميين للتقنيات الحديثة، وتطوير الأداء المهني، إلى جانب استعراض تجارب تطبيقية في الإعلام الرقمي والرياضي، وتأثير الذكاء الاصطناعي على مهنة الإعلام في المجتمع السعودي، إضافة إلى الاستثمار الإعلامي في التقنيات الحديثة، ومستقبل صناعة الإعلام عالمياً. وفي كلمته خلال حفل الافتتاح أكد رئيس مجلس إدارة الجمعية السعودية للإعلام والاتصال الدكتور علي الضميان العنزي أن المؤتمر يأتي

## عوض الفياض.. صوت الميدان في أبرز الأحداث العالمية

داخل الأراضي الأوكرانية، وكذلك تغطية دعايات الزلزال في تركيا. وعُرف الفياض بأسلوبه المهني القائم على نقل "القصة من الميدان" معتمداً على الدقة والموضوعية في الطرح، وهو ما أسهم في بناء ثقة المتابعين وتعزيز مكانته كأحد الوجوه الإعلامية البارزة في مجال التغطيات الإخبارية.

وبرز الفياض كأحد أوائل الإعلاميين السعوديين الذين عادوا لتغطية الأحداث في العراق ميدانياً بعد انقطاع منذ عام 1990، حيث نقل تفاصيل المشهد من أرض الواقع، كما شارك في تغطية عدد من أبرز الأحداث الإقليمية والدولية، من بينها تطورات الأوضاع في عدد من الدول العربية، إضافة إلى تغطيته للحرب الروسية الأوكرانية من

قبل أن ينتقل لاحقاً إلى العمل التلفزيوني عبر شبكة MBC. وخلال مسيرته الإعلامية، تنقل الفياض بين عدة أدوار مهنية، شملت العمل كمراسل ميداني ومقدم نشرات إخبارية، من بينها نشرة التاسعة على قناة MBC، إلى جانب مشاركته في أعمال تحريرية ضمن فريق العمل، ما أسهم في صقل خبراته وتعزيز حضوره في المشهد الإعلامي.

يُعد عوض الفياض من أبرز الإعلاميين السعوديين الذين تميزوا في مجال التغطيات الإخبارية الميدانية، حيث تخرّج من قسم الإعلام بجامعة الملك سعود، وبدأ مسيرته المهنية صحافياً في جريدة الحياة،



رسالة الجامعة: روان العتيبي



http://rs.ksu.edu.sa  
resalah@ksu.edu.sa

نائب رئيس التحرير  
فهد بن حمود العنزي  
0114678781  
alafahad@ksu.edu.sa

المشرف على الإدارة والتحرير  
د. محمد بن إبراهيم المستادي  
0114673555  
malmistadi@ksu.edu.sa